

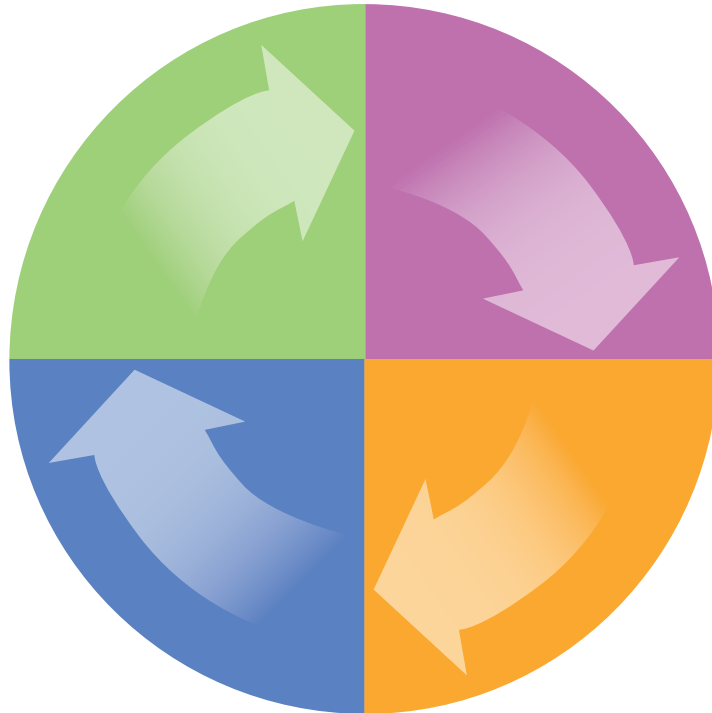
Guía para las evaluaciones de vulnerabilidad escolar

PRINCIPIOS CLAVE PARA ESCUELAS SEGURAS



Guía para las evaluaciones de vulnerabilidad escolar

PRINCIPIOS CLAVE PARA ESCUELAS SEGURAS



Departamento de Educación de los EE. UU.
Oficina de Escuelas Seguras y Libres de Drogas

2008

Este informe se elaboró conforme al contrato número ED-04-CO-0091 del ED con EMT Associates, Inc. y Macro International Inc. Tara Hill se desempeñó como representante técnica del organismo contratante y Sara Strizzi, como directora del proyecto.

Departamento de Educación de los EE. UU.

Margaret Spellings
Secretaria

Oficina de Escuelas Seguras y Libres de Drogas

Deborah A. Price
Subsecretaria adjunta

William Modzeleski
Subsecretario adjunto asociado

Este informe es de dominio público, a excepción de las fotos incluidas en el capítulo 6 y en el apéndice D, las cuales pertenecen a Jon Akers y al Centro para la Seguridad Escolar de Kentucky (Kentucky Center for School Safety), por lo que no deben utilizarse sin autorización. Queda autorizada la reproducción total o parcial. Si bien no es necesario obtener permiso para la reimpresión de esta publicación, debe citarse del siguiente modo:

U.S. Department of Education, Office of Safe and Drug-Free Schools, *A Guide to School Vulnerability Assessments: Key Principles for Safe Schools* (Guía para las evaluaciones de vulnerabilidad escolar: principios clave para escuelas seguras), Washington, D.C., 2008.

Este informe está disponible en el sitio web del ED:
www.ed.gov/emergencyplan.

Puede solicitar esta publicación en formatos alternativos, como braille, tamaño de letra grande y disquete de computadora. Para obtener más información, comuníquese con el Centro de Formatos Alternativos (Alternate Format Center) del ED al 202-260-0852 o al 202-260-0818

ÍNDICE



Lista de figuras y cuadros	iv
Reconocimientos	v
Capítulo 1: Introducción	1
Aclaración importante sobre la investigación	
¿Qué es una evaluación de vulnerabilidad?	
¿Por qué es necesario realizar evaluaciones de vulnerabilidad?	
Elementos clave de una evaluación de vulnerabilidad	
Capítulo 2: Equipos de evaluación de vulnerabilidad	9
¿Quiénes deberían participar?	
Reuniones y evaluaciones	
Capítulo 3: Ejemplos de peligros y riesgos	13
Biológicos	
De la comunidad	
Ambientales y culturales	
Naturales	
Del entorno físico	
Tecnológicos	
Terroristas	
De delitos y violencia	
Capítulo 4: Cómo elegir una herramienta de evaluación de vulnerabilidad.....	19
Aspectos clave para tener en cuenta	
Capítulo 5: Evaluación de vulnerabilidad.....	21
Capítulo 6: Comunicar y establecer prioridades de vulnerabilidad	25
Capítulo 7: Consideraciones adicionales al realizar evaluaciones de vulnerabilidad.....	29
Población de la escuela	
Ubicación de la escuela	
Recursos comunitarios	
Capítulo 8: Controlar, revisar y reevaluar.....	33
Capítulo 9: Una mirada de cerca	35
Referencias	39
Apéndice A: Recursos adicionales	43
Enlaces sobre peligros y herramientas de evaluación	
Recursos de la FEMA	
Integración de personas con discapacidades	
Diversidad cultural	
Ubicación y tipos de escuela	
Apéndice B: Participantes del grupo de análisis para la evaluación de vulnerabilidad.....	51
Apéndice C: Requisitos de la política estatal para las evaluaciones de seguridad desde el jardín de infantes hasta el 12.º grado.....	57
Apéndice D: Ejemplos de evaluación	61





FIGURAS Y CUADROS

Figura 1: Proceso de evaluación de vulnerabilidad 3

Cuadro 1: Hoja de cálculo del índice de riesgo27

RECONOCIMIENTOS



Bronwyn Roberts de EMT Associates contribuyó con la gestión de contratos, Lucinda Austin y Carol Freeman de Macro International contribuyeron con la coordinación de la investigación y con la redacción del material.

Departamento de Educación de los EE. UU. Oficina de Escuelas Seguras y Libres de Drogas

Sara Strizzi
Analista de gestión y programas

Michelle Sinkgraven
Analista de gestión y programas

Tara Hill
Analista de gestión y programas

Yvonne Bartoli
Asesora principal de políticas

Amy Banks
Analista de gestión y programas

Reconocimientos a los revisores externos

Gina Kahn
coordinadora de Servicios de Prevención de Riesgos (Risk Prevention Services) del Distrito Escolar Regional de Hampden-Wilbraham (Hampden-Wilbraham Regional School District) (Massachusetts)

Don Mercer
Director, Administración de Riesgos y Seguridad de las Escuelas Públicas del Condado de Prince William (Prince William County Public Schools) (Virginia)

Mark Harvey
asesor principal de políticas del Servicio Federal de Protección (Federal Protective Service)

Gregory Thomas
director, Centro Nacional de Preparación y Planificación Escolar (National Center for School Preparedness and Planning), Facultad de Salud Pública de Mailman (Mailman School of Public Health), Universidad de Columbia





CAPÍTULO 1: INTRODUCCIÓN

Las crisis afectan a las escuelas en todo el país, todos los días. Los peligros naturales, como los tornados, las inundaciones, los huracanes y los terremotos, pueden considerarse comúnmente emergencias; sin embargo, las escuelas también enfrentan otros peligros, como la violencia escolar, las enfermedades infecciosas y las amenazas terroristas. Por medio del proceso de evaluación de vulnerabilidad, las escuelas pueden adoptar medidas para prevenir, mitigar y disminuir el impacto potencial de estos riesgos al desarrollar planes de administración de emergencias personalizados en los distritos y las escuelas con la colaboración de los socios comunitarios. Las evaluaciones de vulnerabilidad no constituyen una herramienta aislada, sino que forman parte de las actividades continuas de administración de emergencias en las escuelas y los distritos escolares.

La evaluación de vulnerabilidad es un proceso constante que resulta útil para identificar y priorizar los riesgos individuales de las escuelas y los distritos escolares. Este proceso también incluye el diseño de un sistema de responsabilidad que permita determinar las actividades y los plazos necesarios para abordar los riesgos. Mientras las escuelas planifican y se preparan para eventos críticos que pueden provocar consecuencias graves, la identificación de las herramientas adecuadas para la evaluación de vulnerabilidad constituye un paso fundamental para ayudar a las escuelas a comprender los riesgos a los que se enfrentan y la manera en la que estas pueden verse gravemente afectadas. Las escuelas deben utilizar las herramientas adecuadas para reunir los datos relevantes necesarios para sustentar el desarrollo y el mantenimiento de los planes personalizados.

Esta guía se desarrolló como material complementario de *Practical Information on Crisis Planning: A Guide for Schools and Communities* (disponible en español: Información práctica sobre la planificación para situaciones de crisis: una guía para las escuelas y comunidades), publicada originalmente por el Departamento de Educación de los EE. UU. (U.S. Department of Education, ED) en el año 2003 como una guía para preparar a las escuelas y los distritos para enfrentar diversos tipos de crisis. Esta guía pone énfasis en una parte valiosa de la planificación de administración de emergencias: la evaluación continua de vulnerabilidad. Su propósito es ayudar a las escuelas en la implementación de un proceso eficaz para la evaluación de vulnerabilidad y en la elección de una herramienta adecuada para dicha evaluación.

Las herramientas de evaluación de vulnerabilidad pueden variar de un establecimiento escolar a otro, lo cual dependerá de variables, como la ubicación, el entorno, el tamaño, la estructura y hasta la población estudiantil y la cultura de la escuela. Por ejemplo, una escuela puede estar ubicada en un área rural o urbana, puede tener muchos o pocos recursos o puede estar constituida por poblaciones específicas con necesidades particulares. Por lo tanto, las evaluaciones de vulnerabilidad deben personalizarse según cada escuela y distrito en particular y se deben tener en cuenta todos estos factores.

El objetivo de esta guía no es ser preceptiva ni dar instrucciones paso por paso sobre la forma de realizar evaluaciones, sino describir los elementos clave que deben considerarse para seleccionar una herramienta de evaluación adecuada para los entornos escolares y ofrecer orientación para realizar una evaluación que permita elaborar actividades para la administración de emergencias en la escuela.



LISTA DE VERIFICACIÓN DE ACCIONES

- ☑ Considere formar un equipo de evaluación de vulnerabilidad compuesto por distintos miembros del distrito, de la escuela y de la comunidad que puedan ayudar a identificar peligros e involucrarse en la respuesta a una emergencia.
- ☑ Desarrolle un cronograma para realizar evaluaciones continuas y frecuentes.
- ☑ Piense libremente los peligros potenciales que podrían afectar a los distritos escolares, las escuelas, las comunidades y las zonas geográficas, como los peligros biológicos (por ejemplo, las enfermedades), de la comunidad, del entorno físico, naturales, tecnológicos, terroristas y de violencia.
- ☑ Identifique otros factores que puedan provocar un impacto en la vulnerabilidad de la escuela y del distrito, como la población escolar, las instalaciones y los recursos.
- ☑ Seleccione una herramienta de evaluación para determinar las vulnerabilidades de la escuela.
- ☑ Determine el riesgo individual de la escuela y del distrito ante los distintos peligros revisando datos, investigando incidentes previos, realizando encuestas a las poblaciones estudiantiles y de la comunidad, y utilizando la herramienta de evaluación para identificar vulnerabilidades y áreas por mejorar.
- ☑ Recopile la información obtenida a través de la evaluación de vulnerabilidad y establezca prioridades de riesgos
- ☑ Informe los resultados de la evaluación de vulnerabilidad con el objetivo de sustentar y actualizar la fase de prevención/mitigación del plan de administración de emergencias.
- ☑ Cree un plan de acción con orden de prioridades sobre la base de los resultados obtenidos en la evaluación de vulnerabilidad, incluido un sistema de responsabilidades para la implementación de recomendaciones.
- ☑ Controle, revise y reevalúe el proceso de evaluación (consulte la figura 1).



Figura 1: Proceso de evaluación de vulnerabilidad





ACLARACIÓN IMPORTANTE SOBRE LA INVESTIGACIÓN

Como ocurre con la mayoría de los planes de administración de emergencias, no contamos con datos exhaustivos ni pruebas concluyentes sobre cuáles son las mejores prácticas para realizar evaluaciones de vulnerabilidad escolar. Sin embargo, la experiencia indica que existen algunas estrategias clave de prevención y mitigación importantes que todas las escuelas deberían tener en cuenta. Además, cuando se realiza una evaluación de vulnerabilidad, se fomenta a las escuelas a que adopten un enfoque holístico, es decir, que consideren todos los peligros posibles e identifiquen los riesgos y prioridades más importantes. La mayoría de la información provista en esta guía se obtiene mediante lo que se conoce sobre las evaluaciones de vulnerabilidad en diversos entornos y sobre las características propias de los distritos y escuelas.

En octubre de 2006, el ED organizó grupos de análisis con coordinadores de preparación y planificación de escuelas seguras, legisladores, académicos y otros especialistas del campo (consulte el apéndice B) con el objetivo de reunir ideas y conocimientos sobre las evaluaciones de vulnerabilidad. Esta guía incorpora las recomendaciones de este panel y de otros especialistas en el campo.

¿QUÉ ES UNA EVALUACIÓN DE VULNERABILIDAD?

La evaluación de vulnerabilidad es el proceso continuo por medio del cual los distritos escolares y las escuelas identifican y evalúan los riesgos potenciales y los puntos débiles que pudieran provocar consecuencias negativas en las escuelas y en los sistemas escolares. Las evaluaciones de vulnerabilidad son una parte importante y vital de la planificación de administración de emergencias escolares. Esta guía se centra específicamente en las evaluaciones de vulnerabilidad como evaluaciones de todo tipo de peligros para examinar riesgos, necesidades y amenazas. El objetivo principal de una evaluación de vulnerabilidad es determinar la susceptibilidad particular de una escuela a amenazas o peligros específicos y cómo esos puntos débiles o amenazas pueden mitigarse a través de la administración de emergencias. Este tipo de evaluaciones debe utilizarse para sustentar cualquiera de las cuatro fases interconectadas de la administración de emergencias (prevención/mitigación, preparación, respuesta y recuperación); sin embargo, constituirá una parte fundamental de la fase de prevención/mitigación de la administración de emergencias y ayudará a determinar qué áreas deben priorizarse.

Pueden utilizarse muchos otros términos para hacer referencia a este tipo de evaluaciones, como “evaluación de necesidades”, “evaluación de amenazas”, “análisis de riesgos”, “auditorías de seguridad”, “evaluación de peligros” y “evaluación de las instalaciones”. Cada uno de estos términos puede tener su propio significado, el cual dependerá del contexto en el que se utilice. Algunos de estos tipos de evaluaciones, como *las auditorías de seguridad y las evaluaciones de las instalaciones*, se centran únicamente en ciertos aspectos o áreas de vulnerabilidad.



Los siguientes son algunos ejemplos de tipos específicos de evaluaciones:

- ▶ La *evaluación de necesidades*, que con frecuencia se utiliza en forma indistinta con evaluación de vulnerabilidad, se refiere por lo general a una evaluación que se realiza para identificar deficiencias o áreas que deben mejorarse y para determinar necesidades insatisfechas, pero no necesariamente todas las vulnerabilidades o amenazas potenciales. En un artículo de investigación sobre cómo crear escuelas seguras, Pollack y Sundermann¹ afirman que “una evaluación de necesidades indicará la naturaleza y extensión de los problemas, identificará las actividades y los esfuerzos existentes y ayudará a establecer las prioridades de la escuela”.
- ▶ La *evaluación de peligros* se centra en los peligros generales y en la determinación de los peligros a los que una escuela puede ser susceptible, por ejemplo, en el caso de escuelas más expuestas a catástrofes naturales o provocados por el hombre.
- ▶ La *evaluación de amenazas* también se centra en los peligros potenciales que podrían afectar a una escuela, pero se la ha utilizado generalmente para evaluar a los estudiantes o a personas ajenas a la escuela que pudieran representar una amenaza contra otros estudiantes o contra ellos mismos mediante el uso de violencia dentro de la escuela. La publicación de 2002, *Threat Assessment in Schools: A Guide to Managing Threatening Situations and to Creating Safe School Climates* (Evaluación de amenazas en las escuelas: guía para el manejo de situaciones amenazantes y para la creación de ambientes escolares seguros) del Servicio Secreto de los EE. UU. (U.S. Secret Service) y del ED, plantea las evaluaciones de amenazas en relación con la violencia y la seguridad escolares.
- ▶ La *evaluación de consecuencias* tiene como objetivo examinar las consecuencias potenciales que las escuelas pueden enfrentar como resultado de un peligro o riesgo. Las consecuencias hacen referencia a cualquier resultado o efecto negativo que pueda sufrir una escuela en el caso de que ocurra una emergencia.
- ▶ El *análisis de riesgos* se centra generalmente en el cálculo de los niveles de riesgo específicos para determinar el grado de vulnerabilidad de las escuelas ante amenazas específicas o las consecuencias puntuales que estas podrían enfrentar en caso de crisis y la gravedad de dichas consecuencias. En general, el análisis de riesgos se realiza después de que se identifican los peligros y las amenazas específicas.

Esta guía para la evaluación de vulnerabilidad abarca todas estas áreas de evaluación y utiliza el término “evaluación de vulnerabilidad” de manera general, el cual incluye las evaluaciones de peligros, amenazas y consecuencias, análisis de riesgos y las necesidades que resultan de estas evaluaciones. La definición de “evaluación de vulnerabilidad” se desarrolló de acuerdo con las mejores prácticas adoptadas por el Plan Nacional de Protección de Infraestructura (National Infrastructure Protection Plan, NIPP) del Departamento de Seguridad Nacional (Department of Homeland Security, DHS), como un modelo para identificar, entender y administrar estratégicamente los riesgos y las amenazas potenciales. Desde 2006, la Oficina de Escuelas Seguras y Libres de Drogas (Office of Safe and Drug-Free Schools, OSDFS) del ED ha participado activamente en la protección de infraestructuras críticas de las instalaciones escolares en relación con el NIPP del DHS. El NIPP se centra en la evaluación de riesgos e identifica al riesgo como una función de la consecuencia, vulnerabilidad y amenaza. Estos aspectos se tratan en el siguiente cuadro de texto.

¹ Pollack, I. y Sundermann, C. (2001). “Creating safe schools: A comprehensive approach”. *Juvenile Justice*, 8 (1), 13–20. Consultado el 21 de enero de 2003 en www.ncjrs.org/html/ojdp/jjournal_2001_6/jj2.html.



El NIPP del DHS fue diseñado con el fin de proveer un enfoque coordinado para establecer prioridades, objetivos y requisitos nacionales para la protección de infraestructura crítica. El objetivo es asegurar la aplicación eficaz de los fondos y recursos federales para reducir la vulnerabilidad, evitar las amenazas y minimizar las consecuencias de ataques u otros incidentes. El NIPP se basa en un esquema de administración de riesgos que determina el proceso para combinar la información sobre consecuencias, vulnerabilidad y amenazas para producir una evaluación de riesgos que permita sustentar las actividades de protección.

Es decir, el NIPP del DHS se centra en la evaluación de riesgos. En el contexto de la seguridad nacional, el NIPP identifica al riesgo como una función de la consecuencia, vulnerabilidad o amenaza. El NIPP define cada uno de estos conceptos del siguiente modo:

AMENAZA: “Es la probabilidad de que un determinado recurso, sistema o red sufra un ataque o incidente. En el contexto de un riesgo por un ataque terrorista, la amenaza se calcula sobre la base del análisis de la intención y la capacidad de un adversario. En el contexto de una catástrofe natural o accidente, la posibilidad se basa en la probabilidad de ocurrencia”.

VULNERABILIDAD: “Es la probabilidad de que una característica o un defecto del diseño, de la ubicación, del nivel de seguridad o del proceso de un recurso, sistema o red lo vuelva susceptible de ser destruido, incapacitado o aprovechado por actos terroristas u otros actos intencionales, fallas mecánicas y peligros naturales”.

CONSECUENCIA: “Es el efecto negativo, directo e indirecto, que puede provocar en la salud pública y la seguridad, la economía, la confianza pública en las instituciones y el funcionamiento del gobierno, si se daña, destruye o altera un recurso, sistema o red mediante un ataque terrorista, una catástrofe natural u otro incidente”. (Fuente: U.S. Department of Homeland Security, National Infrastructure Protection Plan, (NIPP), 2006, p. 35.) (Para obtener más información, puede consultar el NIPP en línea en http://www.dhs.gov/xlibrary/assets/NIPP_Plan.pdf.)

En general, las escuelas se refieren a las evaluaciones de riesgos en la comunidad escolar como “evaluaciones de vulnerabilidad”. Para las escuelas, las evaluaciones de vulnerabilidad pueden proporcionar un perfil integral de la variedad de peligros que puede enfrentar un organismo en particular. Por lo tanto, las evaluaciones de vulnerabilidad no constituyen una herramienta aislada, sino que son un componente clave de la administración de emergencias escolares.

Los tres elementos del modelo del DHS pueden aplicarse en las escuelas de la siguiente manera:

1—Evaluación de riesgos: Identificar los peligros que podrían afectar a la escuela o que podrían hacerla más susceptible y determinar cuáles son las probabilidades de que ocurra cada uno de esos peligros. En el caso de las escuelas, esto podría incluir una variedad de peligros naturales (por ejemplo, huracanes, terremotos, incendios arrasadores, inundaciones, tornados) o provocados por el hombre (por ejemplo, derrames de productos químicos, tiradores activos, incendios intencionales, etc.).

2—Evaluación de vulnerabilidad: Determinar las características de la escuela que son susceptibles a enfrentar peligros. Estas evaluaciones identifican los puntos débiles que podrían provocar una variedad de consecuencias no deseadas para la escuela y la comunidad. En el caso de las escuelas, esto podría incluir elementos de la estructura, los procedimientos, el equipo, los sistemas, los terrenos, los alrededores, etc. de la institución.

3—Evaluación de consecuencias: Medir la magnitud de las pérdidas o los daños que podrían producirse como resultado de un incidente. En el caso de las escuelas, esto podría incluir, por ejemplo, la alteración del entorno de aprendizaje social y físico —ya sea por un período de corto o largo plazo—, el subsiguiente impacto psicológico en la comunidad escolar, en la comunidad en general, en la confianza pública y en la moral, y los potenciales impactos económicos.

La aplicación de los tres elementos del DHS es solo un ejemplo de las consideraciones que se deben tener en cuenta cuando se elige una herramienta de evaluación para las escuelas.

¿POR QUÉ ES NECESARIO REALIZAR EVALUACIONES DE VULNERABILIDAD?

Como se menciona en *Practical Information on Crisis Planning: A Guide for Schools and Communities* (disponible en español: Información práctica sobre la planificación para situaciones de crisis: una guía para las escuelas y comunidades), las evaluaciones de vulnerabilidad constituyen una parte integral de la fase de prevención/mitigación de la administración de emergencias. Antes de tomar medidas y realizar actividades de administración de emergencias, las escuelas deben saber cuáles son los peligros que probablemente las pondrían en riesgo. Mediante la evaluación de vulnerabilidad, las escuelas pueden trabajar con sus socios para identificar, corregir y evitar problemas, así como fomentar la comunicación anticipada con las poblaciones que podrían estar involucradas en una crisis, por ejemplo, los estudiantes, el personal escolar, el personal de primeros auxilios u otros socios comunitarios. Las evaluaciones escolares no deben realizarse en forma aislada, sino en el contexto de las evaluaciones comunitarias y en coordinación con los socios comunitarios, los cuales pueden forjar el compromiso de toda la comunidad para crear escuelas más seguras.

Las evaluaciones se relacionan con todas las fases de la administración de emergencias y pueden ayudar a elaborar una planificación personalizada. Específicamente, las evaluaciones de vulnerabilidad pueden ayudar a las escuelas a identificar y priorizar las medidas que deben tomar para mitigar o evitar los peligros potenciales que puedan afectarlas. Estas evaluaciones también contribuyen con las otras fases de la administración de emergencias, ya que ayudan a las escuelas a comprender mejor las poblaciones escolares y de la comunidad y las necesidades de ambas, así como también la estructura, el terreno y la comunidad circundante de la institución. Esto les facilita a las escuelas tomar medidas específicas según las necesidades y vulnerabilidades identificadas.

Cómo las evaluaciones promueven la seguridad

Ejemplo 1

Una escuela primaria de una ciudad grande de la región central de los EE. UU.^a necesitaba un plan de respuesta a peligros químicos luego de que un exdocente le contara a un miembro del personal escolar que siete años antes se había derramado mercurio en un aula, pero que ese hecho nunca se había informado. El docente actual informó sobre el incidente. Luego de una inspección, se encontraron altos niveles de mercurio en esa aula, lo que llevó a tomar medidas correctivas. En este tipo de situaciones, las evaluaciones de vulnerabilidad pueden ser muy útiles, dado que mediante encuestas coherentes al personal escolar y a los estudiantes y una evaluación de administración de productos químicos, pueden ayudar a identificar las áreas problemáticas de manera oportuna.

Ejemplo 2

Luego de que se realizara una evaluación en las escuelas de Seattle que habían sufrido el impacto de terremotos,^b se detectaron peligros no estructurales que contribuyeron al daño sísmico y al riesgo de la escuela. En el marco del Proyecto Impacto de Seattle (Seattle Project Impact) organizado por la Agencia Federal para el Manejo de Emergencias (Federal Emergency Management Agency, FEMA), se incorporaron estas lecciones aprendidas para efectuar cambios en los elementos no estructurales dentro de las escuelas. Estos peligros no estructurales incluían problemas como la sujeción de objetos pesados, por ejemplo, las estanterías o los equipamientos de los escritorios. Gracias a las listas de verificación elaboradas para las escuelas a partir de estas lecciones aprendidas, estas instituciones pueden evaluar sus propios riesgos e identificar los peligros no estructurales a los que podrían estar expuestas en caso de que ocurriera un terremoto; también pueden disminuir el riesgo resultante para la salud y la seguridad de la población escolar.

^a U.S. Department of Education, Readiness and Emergency Management for Schools Technical Assistance Center. (2007). *Incorporating Chemical Hazards into an Emergency Management Plan*, 2(4).

^b Seattle Public Schools (2000). *School Facilities Manual: Nonstructural Protection Guide. Safer Schools, Earthquake, Hazards, Nonstructural. Lessons Learned*. Seattle School District. Visitado en http://emilms.fema.gov/is362_Schools/assets/NonStructuralGuide.pdf.





ELEMENTOS CLAVE DE UNA EVALUACIÓN DE VULNERABILIDAD

Aunque las escuelas y distritos escolares mantienen distintos enfoques para abordar las evaluaciones de vulnerabilidad, existen ciertos elementos que pueden ayudar a consolidar una evaluación de vulnerabilidad. A continuación se enumeran algunos:

- ▶ Realizar evaluaciones en equipo para contar con diferentes perspectivas durante el proceso de evaluación.
- ▶ Asegurarse de que las escuelas consideren todos los peligros potenciales que puedan afectarlas a ellas mismas y a la comunidad circundante, incluidas las zonas de traslado desde y hacia la escuela.
- ▶ Comprender e inventariar no solo las vulnerabilidades, sino también los recursos existentes y las aptitudes disponibles para prevenir o mitigar el impacto de una vulnerabilidad.
- ▶ Realizar una inspección del terreno y de las instalaciones escolares, encuestar a la población escolar y de la comunidad sobre los peligros potenciales y analizar los datos de incidencia escolar y delictiva existentes.
- ▶ Informar los resultados obtenidos en la evaluación, determinar responsabilidades y medidas correctivas y utilizar los resultados para sustentar y actualizar los planes de administración de emergencias.

En las próximas secciones de este documento encontrará más información sobre estos elementos clave.

CAPÍTULO 2: EQUIPOS DE EVALUACIÓN DE VULNERABILIDAD

Los equipos de evaluación de vulnerabilidad son una parte importante del desarrollo de un esfuerzo unificado e integral necesario para evaluar los riesgos y peligros. Los equipos son útiles para determinar las metas y objetivos; desarrollar los cronogramas de las evaluaciones; asignar roles y responsabilidades de los próximos pasos; controlar la evolución de las actividades; y actualizar y revisar las evaluaciones, según sea necesario. Un enfoque de trabajo en equipo les brinda a los distritos y a las escuelas una variedad de perspectivas de las personas capaces de identificar y evaluar mejor los peligros y riesgos diarios que podrían afectar a las escuelas.

LISTA DE VERIFICACIÓN DE ACCIONES

- Identifique a las personas que estén familiarizadas con las distintas áreas del distrito, de la escuela y de la comunidad circundante.
- Identifique a las personas del distrito, de la escuela y de las agencias asociadas que estén familiarizadas con los peligros escolares y la administración de emergencias.
- Forme un equipo de evaluación de vulnerabilidad integrado por diferentes personas de estos grupos.
- Diseñe objetivos claros y desarrolle un plan para el equipo.
- Establezca un cronograma para realizar reuniones con el equipo y evaluaciones de seguimiento.

¿QUIÉNES DEBERÍAN PARTICIPAR?

Los equipos de evaluación de vulnerabilidad pueden formarse a nivel del distrito escolar, a nivel de la escuela, o de ambos. Cada uno de estos tiene sus ventajas potenciales. Si los equipos se forman a nivel del distrito, se puede diseñar un proceso de evaluación de vulnerabilidad estandarizado que luego pueda adaptarse para la evaluación de cada escuela individual. La coordinación del proceso de evaluación de vulnerabilidad a nivel del distrito puede ayudar a las escuelas a evitar la duplicación de esfuerzos y a ahorrar tiempo y recursos. La coordinación del distrito generalmente brindará un marco organizativo de apoyo que hará que el proceso sea más significativo y capaz de llevarse a cabo de manera continua. Sin embargo, si los equipos de evaluación se forman a nivel del distrito, se deben tomar las precauciones necesarias para asegurarse de que las escuelas individuales aún tengan autoridad y puedan contribuir en el proceso de evaluación en sus propias

Adoptar un enfoque de trabajo en equipo permite la puesta en común de las distintas perspectivas de las personas que pueden evaluar con mayor exactitud los peligros diarios que podrían afectar a la escuela.



ubicaciones. La formación de un equipo de evaluación a nivel de la escuela le otorga a esta un mayor control individual sobre sus propios procesos de evaluación y le permite adaptar mejor las evaluaciones a sus necesidades. Por otro lado, si estos equipos se forman a nivel de la escuela, esta debe asegurarse de cumplir todas las políticas y procedimientos del distrito y de comunicar sus resultados a este.

Involucre a una gran diversidad de personas en el proceso de evaluación. Forme equipos de evaluación de vulnerabilidad integrados por distintos miembros del distrito, de la escuela y de la comunidad que tengan experiencia en diferentes campos relacionados. Los equipos deben estar compuestos por miembros de la comunidad que puedan ayudar a identificar peligros y que participen en la respuesta a la crisis ante un peligro o una catástrofe. Los equipos de evaluación de vulnerabilidad deben proporcionar múltiples perspectivas sobre la base de diferentes experiencias, lo cual será útil para identificar la gran variedad de peligros que pueden afectar a la escuela y a sus estudiantes, miembros del personal y visitantes. Una vez formado el equipo, considere pedir su aporte a las personas que puedan estar familiarizadas con las áreas específicas que afectan a la escuela, como las siguientes:

- ▶ personal que trabaja en el predio y en el edificio escolar;
- ▶ residentes del vecindario circundante;
- ▶ residentes de la comunidad en general;
- ▶ estudiantes;
- ▶ padres de los estudiantes;
- ▶ funcionarios de seguridad pública.

Independientemente de las personas elegidas para conformar los equipos de evaluación de vulnerabilidad, mantenga las líneas de comunicación abiertas con tantos grupos que representen o puedan apoyar diversos aspectos de la escuela y de la comunidad como sea posible.

Los administradores, por ejemplo, los directores o los representantes de los distritos, pueden liderar los esfuerzos destinados a las evaluaciones de vulnerabilidad, facilitar la formación de los equipos, ayudando con la selección y coordinación, y brindar apoyo a los miembros del equipo. Los administradores pueden influir sobre las políticas que podrían afectar a las vulnerabilidades y asegurar los fondos necesarios para realizar las evaluaciones y los cambios que deban implementarse como resultado de estas, los cuales serían difíciles de obtener de otro modo.

Los miembros del personal escolar, como los docentes de educación especial y general; los oficiales de recursos de la escuela; los agentes de seguridad; los administradores; el personal de enfermería, administrativo y de recepción; los docentes adjuntos; los consejeros orientadores; los entrenadores; el personal de la cafetería y de las instalaciones; y los conductores de autobuses pueden contribuir en gran medida aportando datos de la realidad escolar diaria. Si bien es posible que no todas las personas mencionadas formen parte del equipo de



evaluación de vulnerabilidad, asegurarse de involucrar a diversos miembros del personal escolar y de que estos realicen sus aportes puede brindar un enfoque de evaluación más integral. Si estas personas no forman parte del equipo, los miembros del equipo deben consultarlos para conocer sus apreciaciones con respecto a vulnerabilidades específicas, como se ejemplifica en los siguientes casos:

- ▶ Los agentes de seguridad o los oficiales de recursos de la escuela también deben participar en el proceso de evaluación, ya que tienen conocimiento por experiencia propia; por lo tanto, conocen muchas de las vulnerabilidades de la escuela y saben cómo responder ante un incidente.
- ▶ Los docentes pueden dar testimonio de los peligros y vulnerabilidades existentes entre los alumnos y dentro del aula.
- ▶ El personal que trabaja en las instalaciones escolares puede identificar los riesgos y peligros estructurales y de la propiedad en sí; además, puede estimar la prevalencia de indicadores de riesgo, como los grafitis, el vandalismo o el desecho imprudente de recipientes de bebidas alcohólicas.
- ▶ Los consejeros pueden estar más familiarizados con los desafíos emocionales y de salud mental dentro de ciertas poblaciones estudiantiles.
- ▶ Los conductores de autobuses están más familiarizados con los peligros que los estudiantes corren durante los trayectos desde y hacia la escuela.
- ▶ El personal de enfermería de la escuela puede conocer los problemas y desafíos biológicos y de salud.
- ▶ Los docentes de un área específica pueden contribuir de manera diferente con las evaluaciones: los docentes de educación especial pueden aportar datos sobre el modo en que los peligros afectan a los estudiantes discapacitados o con necesidades especiales, mientras que los docentes de ciencias pueden aportar datos para identificar peligros químicos en los laboratorios o las aulas.

Involucre a miembros de la comunidad externos a la escuela. Los equipos también deben estar formados por socios comunitarios clave, como agentes del orden público, funcionarios del gobierno local, personal de primeros auxilios local y profesionales de salud pública y de salud mental. Los especialistas en administración de emergencias, como agentes del orden público, bomberos y personal de servicios médicos de emergencia, tienen experiencia en responder a crisis: pueden ayudar a identificar los peligros que se presenten en la escuela o en la comunidad circundante y explicar el modo en que dichos peligros pueden afectar a la escuela. Los inspectores de construcción pueden ayudar a identificar los peligros estructurales o del terreno del edificio y las infracciones a los códigos de construcción; los bomberos pueden ayudar a identificar riesgos de incendio y las infracciones a los códigos de incendios. Otros funcionarios

Evaluación de peligros comunitarios

Distrito Escolar Unificado de Capistrano

Como se mencionó anteriormente, las escuelas deben trabajar con los miembros de la comunidad para evaluar los peligros comunitarios. El CUSD, en San Juan Capistrano (California), trabajó junto con la comunidad en la planificación y evaluación de peligros. Como en la comunidad se encontraba la central nuclear San Onofre, el CUSD la involucró especialmente en la evaluación de los riesgos relacionados con esa instalación que podrían afectar a las escuelas del distrito.



locales, como los de salud pública, de transporte o de las empresas de servicios públicos, también pueden contribuir a identificar y evaluar la vulnerabilidad a ciertos peligros. Las escuelas también pueden incluir a miembros de la comunidad que se relacionen con otros peligros potenciales, como empresas de servicios públicos, fábricas e instalaciones nucleares y militares. Además, los consejos de administración de emergencias locales con frecuencia evalúan estos elementos para la planificación comunitaria y pueden aportar datos.

Considere involucrar a los estudiantes y familiares en el proceso de evaluación de vulnerabilidad. Según el grado de desarrollo de la población estudiantil, los líderes estudiantiles pueden ser un recurso valioso en el momento de identificar los peligros en el campus y las necesidades y preocupaciones específicas de los estudiantes. Los padres y otros miembros de la familia pueden proporcionar datos con respecto a los desafíos que los estudiantes encuentran en el trayecto a la escuela y dentro de esta, así como las áreas específicas de preocupación que los estudiantes comentan en el hogar. También pueden ser un recurso valioso los familiares que participan en la escuela, incluidos los voluntarios de la escuela o los líderes de la Asociación de Padres y Docentes (Parent-Teacher Association, PTA).

En lugar de incorporar a los estudiantes y familiares como miembros del equipo de evaluación de vulnerabilidad, las escuelas y los distritos pueden entrevistarlos como parte del proceso de evaluación o consultar a determinados grupos de padres o estudiantes en todo el proceso de evaluación.

REUNIONES Y EVALUACIONES

Todos los miembros del equipo deben participar en la planificación, la ejecución y el seguimiento de las evaluaciones para asegurar que el proceso sea integral y proporcione mejoras al sistema. Las evaluaciones no son acontecimientos que puedan realizarse de una vez, sino que deben hacerse de manera continua. Las personas involucradas en el programa de evaluación deben trabajar juntas para establecer intervalos y cronogramas. De este modo, se aseguran de que las evaluaciones se realicen según la programación acordada por la escuela y el distrito. En caso de que deba realizarse alguna modificación en el parque o edificio escolar (ampliaciones o restauraciones) o surja una emergencia, posiblemente se realicen evaluaciones adicionales, además de las ya programadas regularmente. Los equipos de evaluación de vulnerabilidad deberán determinar la frecuencia y el cronograma de las reuniones y las evaluaciones, incluidas las expectativas para los participantes.

CAPÍTULO 3: EJEMPLOS DE PELIGROS Y RIESGOS

LISTA DE VERIFICACIÓN DE ACCIONES

- Conozca los tipos de peligros que podrían afectar a su escuela.
- Investigue los distintos peligros en su área o en áreas similares.
- Incorpore los peligros correspondientes a la planificación de evaluaciones de vulnerabilidad.

Existen distintas categorías de peligros que podrían afectar a la escuela. Las evaluaciones de vulnerabilidad deben tener en cuenta todos los peligros y amenazas que podrían afectar a la escuela, a los estudiantes y al personal, en lugar de limitar las evaluaciones únicamente a ciertas categorías de peligros y amenazas.

Al revisar los peligros potenciales, deben considerarse muchos peligros que están presentes en casi todas las escuelas, independientemente de su ubicación o población escolar. La siguiente conceptualización de los peligros no es completamente exhaustiva, sino que está diseñada para ayudar a las escuelas y distritos a entender los tipos de peligros y amenazas específicos que podrían afectar a las escuelas y para mostrar el alcance y la amplitud de los peligros y amenazas que deben considerarse al realizar evaluaciones de vulnerabilidad. Estos peligros se enumeran alfabéticamente y no por orden de prioridad. Algunos peligros no pertenecen específicamente a una categoría y pueden superponerse en varias. Tal como lo indica la FEMA², puede suceder que un peligro, a su vez, origine otros. Por ejemplo, un derrame de sustancias peligrosas puede ocasionar múltiples riesgos, como un incendio, una explosión o la liberación de gases tóxicos al medio ambiente.

Lecciones aprendidas a partir del 11 de septiembre

En un informe sobre las lecciones aprendidas a partir del 11 de septiembre³, se indica que los niños aprenden mejor cuando se sienten seguros. Además, se destaca que una evaluación proactiva que incluya todos los peligros y que lleve a mitigar las amenazas contribuye a la creación de entornos más seguros para los estudiantes.

En el informe también se señala la importancia de la comunicación, educación y participación de las distintas poblaciones escolares y de la comunidad.

Las lecciones aprendidas incluyen específicamente lo siguiente:

- ▶ La necesidad de coordinación y comunicación sobre la preparación para casos de emergencias entre los directivos de la escuela, el personal, los padres e incluso los estudiantes.
- ▶ La importancia de la comunicación con miembros de la comunidad, por ejemplo, el Departamento de Policía local.

³ Mailman School of Public Health, Columbia University. (Diciembre de 2004). *Uncommon Sense, Uncommon Courage: How the New York City School System, its teachers, leadership, and students responded to the terror of September 11*. Disponible en línea en www.ncdp.mailman.columbia.edu/files/9_11reportASSESSMENT.pdf

² Emergency Management Institute, Federal Emergency Management Agency (FEMA). (2007). *IS-362 multi-hazard emergency planning for schools*. Emmitsburg, Md.: FEMA. Disponible en línea en <http://training.fema.gov/EMIWeb/IS/is362.asp>.



Biológicos

A continuación se enumeran algunos peligros biológicos que pueden afectar a la escuela:

- ▶ **Enfermedades infecciosas**, como pandemia de gripe, tuberculosis extremadamente resistente a los medicamentos (Extensively Drug-Resistant, XDR), infecciones por estafilococo resistente a la meticilina (methicillin-resistant *Staphylococcus aureus*, MRSA)³ o meningitis.
- ▶ **Enfermedades por alimentos contaminados**, como salmonella, botulismo e infecciones por *E. Coli*.

Además, el Departamento de Seguridad Nacional (Department of Homeland Security, DHS) recomienda a las escuelas que consideren la manera en que las afecciones biológicas o médicas existentes, como las alergias, la diabetes o el asma, podrían afectar a los estudiantes en caso de que ocurriera una emergencia. Por ejemplo, debido a una situación estresante, los estudiantes que padecen asma pueden tener mayor dificultad para respirar y necesitar medicamentos o inhaladores durante el período de refugio en el lugar. Del mismo modo, los estudiantes diabéticos pueden necesitar insulina o refrigerios durante este período.

DE LA COMUNIDAD

Pueden presentarse varias amenazas asociadas con la comunidad física que rodea una escuela.

Algunos peligros en la comunidad pueden afectar la capacidad de la escuela para administrar emergencias.

- ▶ Existen distintas categorías de peligros que podrían afectar a las escuelas. Las evaluaciones de vulnerabilidad deben tener en cuenta todos los peligros y amenazas que podrían afectar a la escuela, a los estudiantes y al personal, en lugar de limitar las evaluaciones únicamente a ciertas categorías de peligros y amenazas.
- ▶ Diversas instalaciones cercanas a la escuela, como centrales nucleares o químicas, pueden representar un peligro potencial para la comunidad escolar en caso de que se produzca una explosión o liberación de toxinas de manera accidental.
- ▶ Las instalaciones militares u otras instalaciones gubernamentales pueden ser peligrosas en épocas de conflicto o durante un alto estado de alerta.
- ▶ Las represas o diques cercanos pueden averiarse o ser blanco de ataques.
- ▶ Los ríos y fuentes de agua cercanos pueden provocar inundaciones.
- ▶ Los emplazamientos de desechos peligrosos y los oleoductos, gasoductos o tendidos eléctricos subterráneos también representan un riesgo.

³ El MRSA es una variedad de *Staphylococcus aureus*, una bacteria común que ha desarrollado resistencia a varios tipos de antibióticos.



- ▶ Las vías de los ferrocarriles y las carreteras que se utilizan para el transporte de cargas peligrosas
- ▶ Sitios cercanos de transporte masivo, como aeropuertos, ferrocarriles, puertos, estaciones ferroviarias, grandes carreteras y terminales de autobús también pueden sufrir el impacto durante una emergencia o ser una fuente de impacto para la escuela.
- ▶ Sitios de reunión potencialmente peligrosos, como edificios o minas abandonadas.
- ▶ Accidentes automovilísticos o de autobuses.
- ▶ Lugares de presentación de espectáculos, como anfiteatros o estadios a los que concurren muchas personas.

AMBIENTALES Y CULTURALES

El ambiente y la cultura de la escuela pueden contribuir a los peligros o incluso originarlos dentro de esta. Muchas escuelas y distritos ya recopilan datos sobre información relacionada con el ambiente y la cultura escolares, los que pueden obtenerse y evaluarse como parte de la evaluación de vulnerabilidad. Los siguientes son algunos problemas ambientales y culturales de la escuela y de la comunidad que pueden ser fuentes de peligro:

- ▶ abuso y tráfico de drogas;
- ▶ delitos menores o delitos graves;
- ▶ conductas sexuales inapropiadas;
- ▶ ambientes hostiles (por ejemplo, ambientes en los que las personas se sientan inseguras o amenazadas, como en casos de discriminación racial o religiosa);
- ▶ estudiantes, miembros del personal o intrusos que puedan ser peligrosos para otros;
- ▶ intimidación y otras acciones que generalmente no se consideran graves, como el ausentismo escolar injustificado.

NATURALES

Los peligros naturales son los que comúnmente se denominan catástrofes naturales y condiciones climáticas rigurosas. Los siguientes son algunos ejemplos de los tipos de peligros naturales que deben tenerse en cuenta en la planificación de evaluaciones de vulnerabilidad:

- ▶ terremotos;
- ▶ tornados;
- ▶ relámpagos;
- ▶ vientos fuertes;
- ▶ huracanes;
- ▶ inundaciones;
- ▶ incendios arrasadores;
- ▶ temperaturas extremas (calor o frío);
- ▶ desprendimientos de tierra y avalanchas de barro;
- ▶ tsunamis;
- ▶ erupciones volcánicas;
- ▶ precipitaciones invernales;
- ▶ animales salvajes.



DEL ENTORNO FÍSICO

Muchos de los peligros o riesgos del entorno físico escolar pueden afectar gravemente a las escuelas, por ejemplo, peligros estructurales, de mantenimiento y del terreno.

- ▶ Los **peligros estructurales** son todos aquellos problemas de la estructura del edificio, como techos o vigas flojos; vulnerabilidad del edificio a fuertes vientos o inundaciones; mampostería sin refuerzos; puertas y ventanas sin trabas o poco seguras.
- ▶ Los **peligros relacionados con el mantenimiento** incluyen estanterías inestables; instalaciones eléctricas expuestas; pisos húmedos; procedimientos no seguros o con productos químicos en los laboratorios de ciencias; exposición al asbesto; aparatos y máquinas expendedoras poco seguras; malfuncionamiento de los sistemas de calefacción y ventilación; salidas bloqueadas y peligros de incendio en general.
- ▶ Los **peligros relacionados con los terrenos** incluyen problemas derivados de parques poco seguros; iluminación exterior inadecuada; juegos de exterior con mantenimiento inadecuado; aceras, escaleras, pasamanos o asfalto; instalaciones eléctricas o tuberías de gas expuestas; clavos expuestos; estructuras de depósito poco seguras; acceso a techos desde árboles o estructuras cercanas; proximidad a cualquier peligro relacionado con el tráfico de autobuses, automóviles y peatones.

Peligros del entorno físico

En 2006 un incendio supuestamente originado en un aula de química que estaba vacía destruyó una escuela en Carolina del Norte durante un día escolar.^a Las autoridades manifestaron que, como la escuela se había construido a mediados de la década de 1970, no contaba con un sistema de rociadores, ya que este no era exigido en aquella época. Además, el diseño del ático de la escuela permitió que el fuego se expandiera rápidamente por las vigas del techo y produjo el calentamiento y desprendimiento de las vigas de acero de las paredes. Los funcionarios de emergencias indicaron que los rociadores son útiles para controlar las llamas hasta la llegada del personal de emergencias al lugar y coincidieron en que la instalación de un sistema de rociadores en esta escuela podría haber marcado la diferencia, ya que el fuego podría haberse limitado a un aula.^b

^aTownsend, E., Fernandez, J., y Killian, J. (Noviembre de 2006). "Fire destroys Eastern Guilford High School". *Greensboro News and Record*.

^bHardin, J. (Noviembre de 2006). "Sprinklers might have saved Eastern". *Greensboro News and Record*.

TECNOLÓGICOS

Los peligros tecnológicos incluyen a aquellos derivados del uso de la tecnología en las escuelas. Las redes informáticas poco seguras pueden ser una vía a través de la cual personas ajenas a la escuela, como los acosadores, acceden a documentos o información privada sobre los estudiantes para luego contactarlos. Los peligros tecnológicos incluyen lo siguiente:

- ▶ acoso cibernético;
- ▶ acosadores por Internet;
- ▶ el hecho de proteger archivos y sistemas de ciberataques o entrometimiento e intrusión;
- ▶ incendios causados por fallas eléctricas;
- ▶ cortes de suministro eléctrico, incluidos los impactos que pueden ocasionar las interrupciones en los recursos de comunicación de emergencias basados en la tecnología;
- ▶ uso inadecuado de las computadoras, por ejemplo, acceso a sitios de apuestas, pornográficos, etc.



TERRORISTAS

Los incidentes ocurridos el 11 de septiembre de 2001 y la toma de rehenes en una escuela de Beslán, Rusia, en 2004, demuestran que las comunidades y las escuelas son blancos potenciales para los ataques terroristas. Por lo tanto, las escuelas deben estar preparadas para lidiar con las amenazas terroristas, independientemente de donde ocurran (es decir, en la escuela misma o en la comunidad). Las amenazas terroristas pueden incluir los siguientes incidentes:

- ▶ explosiones;
- ▶ secuestros o toma de rehenes;
- ▶ bioterrorismo o amenazas con armas biológicas;
- ▶ amenazas químicas;
- ▶ explosiones nucleares;
- ▶ amenazas radiológicas a través de una bomba o dispositivo de dispersión radiológica (radiological dispersion device, RDD) o “bomba sucia”.

Si bien las amenazas de bomba y otras amenazas terroristas son una preocupación que atañe en particular a las escuelas, tanto los distritos como las escuelas pueden verse afectados indirectamente por eventos que ocurran en la comunidad o en áreas vecinas. Las amenazas bioterroristas incluyen la liberación al aire de bacterias, virus y toxinas. Las amenazas químicas pueden efectuarse a través de vapores tóxicos, aerosoles, líquidos o sólidos. Los sucesos nucleares y los RDD suponen la presencia de algún tipo de bomba o explosión. En caso de amenazas terroristas como las mencionadas, las escuelas deben evaluar si están preparadas para un procedimiento de evacuación o de refugio en el lugar, según el tipo de la amenaza y su proximidad.

DE DELITOS Y VIOLENCIA

Las siguientes son algunos tipos de amenazas de violencia que afectan a las escuelas o que ocurren dentro de esta:

- ▶ armas en las escuelas;
- ▶ violencia de pandillas;
- ▶ peleas;
- ▶ intrusos;
- ▶ tiradores activos.

Como se mencionó anteriormente al discutir sobre el ambiente escolar y comunitario, las tasas de delincuencia de la zona, la frecuencia de abuso infantil y de violencia doméstica, la prevalencia de acceso a las armas, la actividad de pandillas y el consumo de drogas en la comunidad y en la escuela son algunos de los factores que pueden contribuir a actos de violencia. Los equipos de evaluación de amenazas, compuestos por educadores, agentes del orden público y profesionales de salud mental, pueden ayudar a las escuelas a prevenir actos de violencia al evaluar las conductas y comunicaciones de una persona para determinar si constituyen un riesgo.



CAPÍTULO 4: CÓMO ELEGIR UNA HERRAMIENTA DE EVALUACIÓN DE VULNERABILIDAD

LISTA DE VERIFICACIÓN DE ACCIONES

- ☑ Determine qué herramientas de evaluación ya existen en su escuela o distrito escolar.
- ☑ Identifique herramientas de evaluación sólidas utilizadas por escuelas y distritos cercanos similares.
- ☑ Elija una herramienta de evaluación que abarque todos los peligros potenciales que puedan afectar a su escuela.

Los distritos o las escuelas deben seleccionar la mejor herramienta de evaluación de vulnerabilidad posible para sus distritos o escuelas en particular. En la búsqueda de una herramienta de evaluación, los distritos o las escuelas deben intentar encontrar una herramienta integral que responda a las necesidades de cada escuela en particular. Una buena herramienta de evaluación debe cumplir lo siguiente:

- ▶ Ser específica para cada escuela.
- ▶ Evaluar todos los peligros potenciales.
- ▶ Identificar instalaciones y áreas específicas de la escuela para su evaluación.
- ▶ Ser clara y fácil de aplicar.
- ▶ Permitirles a las escuelas evaluar riesgos asociados con los peligros correspondientes.
- ▶ Incluir instrucciones para clasificar los peligros. Estas no deben basarse simplemente en preguntas cerradas (sí o no) ni en escalas.
- ▶ Abordar las cuatro fases de la administración de emergencias para las escuelas.⁴
- ▶ Ser parte de un proceso de continua evaluación, revisión y perfeccionamiento.

ASPECTOS CLAVE PARA TENER EN CUENTA

Seleccione una herramienta de evaluación de vulnerabilidad ya existente que pueda utilizarse para evaluar los riesgos y vulnerabilidades correspondientes.

Si bien cada equipo puede crear sus propias herramientas de evaluación de vulnerabilidad, podrían ahorrarse tiempo y energía si se selecciona alguna de las varias herramientas ya creadas que pueden satisfacer las necesidades del distrito y de la escuela.

⁴ U.S. Department of Education, Office of Safe and Drug-Free Schools, *Practical Information on Crisis Planning: A Guide for Schools and Communities* (disponible en español: *Información práctica sobre la planificación para situaciones de crisis: una guía para las escuelas y comunidades*), Washington, D.C., 2003.



Elabore una lista de todas las instalaciones y propiedades que se evaluarán.

Puede incluir las áreas típicas de una escuela, como cafeterías, laboratorios, aulas móviles o provisionales, estadios, patios de juegos y estacionamientos. La mayoría de los distritos cuentan con otras áreas que utiliza únicamente el personal y que también deben ser consideradas, como las oficinas del distrito, los edificios administrativos, las instalaciones de almacenamiento y las cocheras para autobuses u otros tipos de transporte.

Investigue cuáles son los peligros que podrían significar un riesgo para la

escuela. La herramienta seleccionada debe abarcar todos los peligros identificados que potencialmente afecten a la escuela y debe incluir instrucciones de evaluación que no contengan preguntas dicotómicas (sí o no). Las instrucciones deben evaluar la gravedad de los peligros y deben permitir la incorporación de comentarios que puedan resultar útiles en la comunicación de los resultados.



CAPÍTULO 5: EVALUACIÓN DE VULNERABILIDAD

LISTA DE VERIFICACIÓN DE ACCIONES

- ☑ Encueste a las poblaciones escolares y de la comunidad sobre los distintos peligros.
- ☑ Realice una inspección de las instalaciones y terrenos de la escuela para evaluar los peligros.
- ☑ Revise los datos de incidentes ocurridos en la escuela y en la comunidad.
- ☑ Trabaje junto con el personal local de administración de emergencias y con miembros de la comunidad para evaluar los riesgos de la comunidad en general.
- ☑ Revise las evaluaciones de vulnerabilidad del edificio y los terrenos de la escuela realizadas con anterioridad.
- ☑ Revise los planes de administración de emergencias de la escuela.

Luego de formar un amplio equipo de socios escolares y comunitarios, de identificar los peligros pertinentes y de elegir una herramienta de evaluación adecuada, los distritos y las escuelas deben realizar una completa evaluación de vulnerabilidad para examinar las vulnerabilidades y necesidades específicas de las escuelas. Durante el proceso de evaluación y al utilizar las herramientas para tal fin, el equipo de evaluación de vulnerabilidad debe hacer lo siguiente:

- ▶ Piense libremente ideas junto al equipo de evaluación para determinar cuáles son los riesgos que pueden identificarse con mayor facilidad.
- ▶ Investigar los sucesos de catástrofes naturales, las tasas de delincuencia locales y otros factores. El equipo también puede revisar la cobertura de los medios de comunicación locales, las bases de datos públicas y otro tipo de información de la comunidad que puedan contener evaluaciones de vulnerabilidad para la comunidad en general. Por ejemplo, si un agente del orden público integra el equipo, se podrían evaluar los datos de delitos locales y de antecedentes delictivos, los cuales resultan útiles para la seguridad del campus.
- ▶ Revise los datos relacionados con la disciplina, incluido un mapeo de las infracciones según el momento del día o la ubicación del edificio para identificar zonas de riesgo.
- ▶ Incluya los resultados y las evaluaciones de cualquier ejercicio, simulacro o evento ocurrido.

Al realizar evaluaciones de vulnerabilidad, existen ciertos elementos clave que todas las escuelas deben considerar.



- ▶ Utilice herramientas en línea como las que se mencionan en la sección de recursos adicionales para ayudar a determinar riesgos, por ejemplo la herramienta de mapas de peligros y la evaluación de riesgo de inundaciones de la FEMA.
- ▶ Realice una inspección por todas las instalaciones y terrenos escolares y aplique los principios de prevención del crimen mediante el diseño ambiental (Crime Prevention Through Environmental Design, CPTED) (página 48) para buscar e identificar peligros potenciales. Durante la inspección, considere los aspectos humanos, estructurales (instalaciones, aulas, etc.), tecnológicos, culturales, ambientales y aquellos relacionados con los parques. Tome fotografías o grabe videos de las condiciones existentes, siempre que sea posible, y considere la posibilidad de designar a estudiantes como fotógrafos.
- ▶ Busque peligros potenciales en eventos que se realizan fuera de la escuela, como eventos al aire libre, actividades después del horario escolar y oportunidades de acceso a edificios de comunidad, como sitios electorales o educativos para adultos.
- ▶ Analice los peligros potenciales de las rutas habituales de los autobuses.
- ▶ Evalúe y, si fuera necesario, actualice las políticas escolares actuales relacionadas con la seguridad en la escuela y los memorandos de entendimiento (Memorandum of Understanding, MOU) establecidos con los socios comunitarios.
- ▶ Encueste a los estudiantes, al personal escolar, a las familias y a los miembros de la comunidad sobre temas relacionados con la sensación de seguridad, el ambiente escolar, la intimidación, la violencia de las pandillas, los riesgos de la comunidad, la venta o el consumo ilegal de drogas, entre otros. Si bien los miembros del equipo de evaluación de vulnerabilidad pueden ser expertos en diversas áreas, es posible que no conozcan todos los factores dentro de la escuela y de la comunidad que pueden ser importantes en una evaluación.
- ▶ Establezca prioridades. Es posible que identifique una cantidad importante de vulnerabilidades, algunas de las cuales podrán abordarse inmediatamente y otras, por su complejidad o costo, llevarán más tiempo. El equipo debe examinar cuidadosamente las vulnerabilidades identificadas y desarrollar una estrategia para abordarlas (consulte el capítulo 6).

Aunque cada escuela sea diferente y tenga sus propias necesidades y áreas de evaluación, existen algunos elementos clave que todas las escuelas deberían considerar cada vez que realizan una evaluación de vulnerabilidad. Estas áreas incluyen lo siguiente:

- ▶ La revisión y comparación de los resultados de evaluaciones anteriores que les permitirán a las escuelas y a los distritos detectar tendencias a lo largo del tiempo.
- ▶ El control de las entradas y salidas de los edificios, incluidos los patrones de tráfico de autobuses, automóviles y peatones.
- ▶ La identificación de todas las personas que se encuentran en el edificio, incluidos contratistas, encargados del servicio alimenticio y personal itinerante.



- ▶ La seguridad de las instalaciones, tanto interiores como exteriores.
- ▶ La seguridad del parque, incluidas las áreas críticas en las que los intrusos pueden esconderse o acceder fácilmente a los recursos fundamentales, como la línea telefónica o eléctrica.
- ▶ Visibilidad en el interior y exterior de los edificios y en el parque circundante.
- ▶ La identificación de un Sistema de Comando de Incidentes (Incident Command System, ICS) establecido que asegure que se cumplan las funciones y las responsabilidades clave y que los principales participantes practiquen regularmente las operaciones de administración de incidentes; asimismo dicho sistema debe mostrar la cadena de mando.
- ▶ La identificación de la ubicación de los refugios en el lugar y de las zonas libres de tornados.
- ▶ La implementación de sistemas de comunicación, incluidos la notificación de emergencias interescolares, intraescolares y de enseñanza domiciliaria; la interoperabilidad de los servicios de primeros auxilios; las alarmas y los equipos de vigilancia.
- ▶ La realización de un inventario de los suministros de emergencia y kits de evacuación de cada área (aulas, instalaciones, oficina central, etc.).
- ▶ El equipo y el proceso de evaluación de amenazas.
- ▶ El conocimiento del personal y de los estudiantes sobre los procedimientos de emergencia. Esto incluye una revisión de los planes de capacitación para detectar posibles deficiencias y una evaluación de la efectividad de las capacitaciones a través de encuestas, simulacros o datos de evaluación de incidentes.
- ▶ Supervisión de los estudiantes y terrenos.
- ▶ Accesibilidad y seguridad de las áreas en las que se almacenan materiales peligrosos.
- ▶ Actualización de los MOU relacionados con el transporte, los sitios de evacuación externos, los suministros de emergencia y la recuperación de las instalaciones.
- ▶ Actualización de los MOU relacionados con los protocolos de respuesta para el personal de primeros auxilios en casos de emergencia.
- ▶ Actualización de los MOU relacionados con la recuperación emocional y psicológica.
- ▶ Acuerdo de un plan por distrito y sindicato que permita la continuidad de las operaciones y la recuperación financiera.



CAPÍTULO 6: COMUNICAR Y ESTABLECER PRIORIDADES DE VULNERABILIDAD

LISTA DE VERIFICACIÓN DE ACCIONES

- ☑ Identifique las vulnerabilidades que representan el mayor riesgo para la escuela.
- ☑ Realice un informe detallado de todas las partes de la evaluación.
- ☑ Incluya recomendaciones sobre cómo utilizar los resultados de la evaluación para corregir, sustentar y actualizar los planes de administración de emergencias.

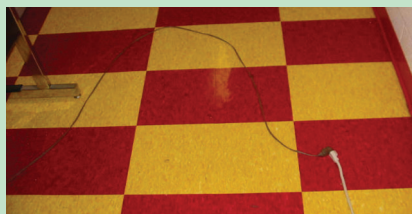
Luego de realizar la evaluación de vulnerabilidad, reúna y comunique los resultados de las vulnerabilidades a todos los peligros evaluados. Los equipos de evaluación de vulnerabilidad deben identificar las áreas de la escuela que pueden ser vulnerables y que deben mejorarse. Los resultados pueden sustentar las cuatro fases de la administración de emergencias, especialmente la fase de prevención/mitigación. La comunicación formal genera un proceso de responsabilidad que aumenta la posibilidad de perfeccionamiento. Si las vulnerabilidades no se comunican formalmente, la planificación de administración de emergencias no reflejará las necesidades y condiciones reales y, en consecuencia, los esfuerzos de evaluación de vulnerabilidad pueden resultar en vano. Es posible que los informes posteriores a la evaluación sean más eficaces si incluyen fotografías o videos de los peligros detectados que se analizarán y las soluciones prácticas a estos peligros. Esto incluye las soluciones intermedias

Creación de un informe posterior a la evaluación

Cuando realice un informe posterior a la evaluación, utilice imágenes que destaquen los peligros y las áreas que deben mejorarse. En el modelo de informe de evaluación del Centro de Seguridad Escolar de Kentucky (Kentucky Center for School Safety, KCSS), se brindan ejemplos sobre el modo de incluir fotografías y una descripción de los peligros para que puedan ser abordados adecuadamente durante la fase de prevención/mitigación. A continuación encontrará una lista de algunos ejemplos extraídos del informe del KCSS.

Extracto del modelo de informe del KCSS:

Recomendación. 6-08: Vestuario. Se colocó un cable de extensión de poco voltaje no aprobado a lo largo del pasillo del vestuario. Esto constituye un peligro, ya que alguien podría tropezarse y caerse. Retirar el cable de extensión para mitigar el riesgo



(Continúa en la próxima página).



necesarias hasta que el problema pueda ser resuelto por completo. Los informes posteriores a la evaluación deben incluir las vulnerabilidades detectadas en la inspección de la escuela y los terrenos, en las encuestas a las poblaciones escolares y en la investigación de la comunidad y de los peligros. Es posible incluir en los informes datos sobre los peligros que ya fueron resueltos de manera adecuada, pero que deben reconsiderarse en evaluaciones de vulnerabilidad futuras. Los miembros del equipo deben hacer su aporte durante la etapa de comunicación para garantizar que se aborden todas las vulnerabilidades identificadas. Los informes pueden estar elaborados por miembros del equipo de evaluación de vulnerabilidad o por personas ajenas al equipo; sin embargo, los miembros del equipo deben formar parte del proceso para garantizar que se tengan en cuenta sus valiosos aportes y sus perspectivas.

Los informes no deben centrarse únicamente en las mejoras que deben implementarse. Para redactar un informe completo, las escuelas deberían incluir cualquier tipo de información sobre actividades exitosas de prevención o mitigación de peligros que estas ya hayan realizado, así como información sobre aquellos recursos que aumentan la capacidad de la escuela, del distrito y de la comunidad para prevenir o mitigar crisis. Registrar los peligros, aun cuando la escuela o el distrito los está abordando de manera adecuada, puede ayudar a detectar tendencias que sugieran un movimiento hacia una dirección más positiva. Esto permite llevar un registro del progreso y mostrar cambios positivos de un año al otro. Es aconsejable que las escuelas y los distritos registren las vulnerabilidades y las fortalezas y que, cuando sea posible, realicen un inventario de los recursos para que la población escolar y los socios comunitarios se familiaricen con la manera en la que deben utilizar los recursos escolares en caso de emergencia.

Utilice una matriz de riesgos para determinar los peligros y vulnerabilidades que pueden tener las consecuencias más graves para cada escuela. Debe establecerse un orden de prioridades para abordar las vulnerabilidades, ya que las escuelas y los

(Sigue de la página anterior).

Recomendación. 6-09: Armario del personal de servicio y vigilancia y sala de calderas: Dos armarios del personal de servicio y vigilancia de la escuela no estaban cerrados con llave, de modo que cualquier estudiante podría haber tenido acceso durante las horas de funcionamiento. Todos los armarios del personal de servicio y vigilancia deben permanecer cerrados con llave en todo momento cuando no sean utilizados directamente por el personal autorizado. Además, todos los productos químicos deben guardarse etiquetados y perfectamente identificados, según lo establecido por las normas de seguridad para la comunicación de riesgos de la Administración de Salud y Seguridad Ocupacional (Occupational Safety and Health Administration, OSHA). Debe dejarse un espacio libre de 3 pies alrededor de las unidades eléctricas y mecánicas dentro de la sala de calderas para que se pueda ingresar de manera segura en caso de emergencia. Todos los tanques adicionales de propano deben almacenarse fuera del edificio, en una caja cerrada y a 10 pies de cualquier fuente de combustión. Deben quitarse todas las escaleras viejas de madera de la sala de calderas y reemplazárselas por escaleras de fibra de vidrio tipo IA de uso comercial.





Cuadro 1: Hoja de cálculo del índice de riesgo

Instrucciones: Utilice la siguiente hoja de cálculo al analizar los riesgos que puede presentar cada peligro identificado en su escuela.

Peligro	Frecuencia	Magnitud	Advertencia	Gravedad	Prioridad de riesgo
	4 Altamente probable 3 Probable 2 Posible 1 Improbable	4 Catastrófica 3 Crítica 2 Limitada 1 Insignificante	4 Mínima 3 De 6 a 12 horas 2 De 12 a 24 horas 1 Más de 24 horas	4 Catastrófica 3 Crítica 2 Limitada 1 Insignificante	<input type="checkbox"/> Alta <input type="checkbox"/> Media <input type="checkbox"/> Baja
	4 Altamente probable 3 Probable 2 Posible 1 Improbable	4 Catastrófica 3 Crítica 2 Limitada 1 Insignificante	4 Mínima 3 De 6 a 12 horas 2 De 12 a 24 horas 1 Más de 24 horas	4 Catastrófica 3 Crítica 2 Limitada 1 Insignificante	<input type="checkbox"/> Alta <input type="checkbox"/> Media <input type="checkbox"/> Baja
	4 Altamente probable 3 Probable 2 Posible 1 Improbable	4 Catastrófica 3 Crítica 2 Limitada 1 Insignificante	4 Mínima 3 De 6 a 12 horas 2 De 12 a 24 horas 1 Más de 24 horas	4 Catastrófica 3 Crítica 2 Limitada 1 Insignificante	<input type="checkbox"/> Alta <input type="checkbox"/> Media <input type="checkbox"/> Baja
	4 Altamente probable 3 Probable 2 Posible 1 Improbable	4 Catastrófica 3 Crítica 2 Limitada 1 Insignificante	4 Mínima 3 De 6 a 12 horas 2 De 12 a 24 horas 1 Más de 24 horas	4 Catastrófica 3 Crítica 2 Limitada 1 Insignificante	<input type="checkbox"/> Alta <input type="checkbox"/> Media <input type="checkbox"/> Baja
	4 Altamente probable 3 Probable 2 Posible 1 Improbable	4 Catastrófica 3 Crítica 2 Limitada 1 Insignificante	4 Mínima 3 De 6 a 12 horas 2 De 12 a 24 horas 1 Más de 24 horas	4 Catastrófica 3 Crítica 2 Limitada 1 Insignificante	<input type="checkbox"/> Alta <input type="checkbox"/> Media <input type="checkbox"/> Baja
	4 Altamente probable 3 Probable 2 Posible 1 Improbable	4 Catastrófica 3 Crítica 2 Limitada 1 Insignificante	4 Mínima 3 De 6 a 12 horas 2 De 12 a 24 horas 1 Más de 24 horas	4 Catastrófica 3 Crítica 2 Limitada 1 Insignificante	<input type="checkbox"/> Alta <input type="checkbox"/> Media <input type="checkbox"/> Baja
	4 Altamente probable 3 Probable 2 Posible 1 Improbable	4 Catastrófica 3 Crítica 2 Limitada 1 Insignificante	4 Mínima 3 De 6 a 12 horas 2 De 12 a 24 horas 1 Más de 24 horas	4 Catastrófica 3 Crítica 2 Limitada 1 Insignificante	<input type="checkbox"/> Alta <input type="checkbox"/> Media <input type="checkbox"/> Baja
	4 Altamente probable 3 Probable 2 Posible 1 Improbable	4 Catastrófica 3 Crítica 2 Limitada 1 Insignificante	4 Mínima 3 De 6 a 12 horas 2 De 12 a 24 horas 1 Más de 24 horas	4 Catastrófica 3 Crítica 2 Limitada 1 Insignificante	<input type="checkbox"/> Alta <input type="checkbox"/> Media <input type="checkbox"/> Baja
	4 Altamente probable 3 Probable 2 Posible 1 Improbable	4 Catastrófica 3 Crítica 2 Limitada 1 Insignificante	4 Mínima 3 De 6 a 12 horas 2 De 12 a 24 horas 1 Más de 24 horas	4 Catastrófica 3 Crítica 2 Limitada 1 Insignificante	<input type="checkbox"/> Alta <input type="checkbox"/> Media <input type="checkbox"/> Baja
	4 Altamente probable 3 Probable 2 Posible 1 Improbable	4 Catastrófica 3 Crítica 2 Limitada 1 Insignificante	4 Mínima 3 De 6 a 12 horas 2 De 12 a 24 horas 1 Más de 24 horas	4 Catastrófica 3 Crítica 2 Limitada 1 Insignificante	<input type="checkbox"/> Alta <input type="checkbox"/> Media <input type="checkbox"/> Baja

Nota: Todos los peligros con prioridad de riesgo alta o media deben considerarse en el plan de operaciones de emergencias de su escuela.

Modelo de hoja de cálculo del índice de riesgos extraído del programa de capacitación en línea de la FEMA (IS-362 Multi-Hazard Emergency Planning for Schools). Consulte el apéndice A.

distritos no tienen recursos ilimitados. Una forma para que las escuelas evalúen peligros potenciales y establezcan prioridades sobre la base de la gravedad o consecuencia del riesgo es consultar una matriz de riesgos o índice de riesgos (cuadro 1). Las escuelas y los distritos pueden utilizar estos índices de riesgos para determinar la probabilidad de que un evento los afecte, el grado de impacto que este puede tener, la dimensión de las consecuencias de dicho impacto y el tiempo de advertencia anticipada con el que pueden contar. Teniendo en cuenta estos aspectos, las escuelas pueden determinar el orden de prioridades de los peligros que deben abordar.



.....

Elabore un plan por escrito para abordar las vulnerabilidades y los peligros identificados. Luego de identificar los posibles peligros y vulnerabilidades, las escuelas deben continuar trabajando con socios comunitarios para empezar a elaborar planes por escrito que describan los pasos que el distrito seguirá para abordar estos peligros. Los planes deberán identificar a las personas responsables y pautar un cronograma para el cumplimiento de las tareas. En el caso de aquellos elementos que requieren una planificación de capital a largo plazo, es posible que sea necesario hacer algunas modificaciones de procedimiento inmediatas que, si bien no mitigarán por completo el peligro, reducirán su impacto. Por ejemplo, una evaluación de los recursos internos de comunicación puede demostrar que un área de un edificio no está dentro del alcance del sistema de megafonía, por consiguiente, no se podrán escuchar los anuncios de emergencia. Como seguramente el reemplazo de este sistema no será inmediato, es importante tomar conciencia de esta deficiencia y desarrollar un plan de contingencia para alertar ante cualquier emergencia a las zonas que estén fuera del alcance del sistema.

..... Cada escuela deberá considerar situaciones especiales que podrían afectar su nivel de vulnerabilidad a peligros específicos.

CAPÍTULO 7: CONSIDERACIONES ADICIONALES AL REALIZAR EVALUACIONES DE VULNERABILIDAD

LISTA DE VERIFICACIÓN DE ACCIONES

- ☑ Considere otros factores de la escuela y del área que pueden afectar a la escuela durante una situación de emergencia.
- ☑ Identifique a los estudiantes y al personal que puedan tener necesidades especiales durante una emergencia.
- ☑ Identifique el mejor modo de abordar las necesidades especiales del personal y de los estudiantes.

Cada escuela deberá considerar situaciones especiales que podrían afectar su nivel de vulnerabilidad a peligros específicos. Estos otros factores serán importantes en el momento de completar un documento, como el índice de riesgos mencionado en el capítulo 6, ya que pueden determinar la gravedad del impacto de los peligros e incrementar la prioridad de riesgo para ciertos peligros.

POBLACIONES ESCOLARES

Al realizar una evaluación de vulnerabilidad, considere las poblaciones únicas de los estudiantes, del personal y de los miembros de la comunidad que estarían involucrados en un peligro o una crisis. Pensar en las poblaciones que pueden verse afectadas por una catástrofe ayuda a identificar las vulnerabilidades o riesgos que afectan en particular a dichas poblaciones y puede contribuir en el proceso de planificación de administración de emergencias.

- ▶ **Conozca a los estudiantes y sus necesidades específicas.** Cada escuela tiene estudiantes de distintas edades y con distintos niveles de desarrollo. Los niños de la escuela primaria tienen un nivel de conocimiento y de entendimiento diferente del que tienen los niños de la escuela media. Este es un factor que las evaluaciones deben tener en cuenta. Dentro de la misma escuela, posiblemente existan también distintos niveles de desarrollo. Es probable que los niños de jardín de infantes respondan a los peligros de un modo diferente del que lo hacen los niños de quinto grado.
- ▶ **Tenga en cuenta a los estudiantes, al personal y a los visitantes con discapacidades al realizar evaluaciones de vulnerabilidad y peligros.**



Dentro del grupo de personas con discapacidades puede incluirse una gran cantidad de personas, como aquellas que tienen una discapacidad física (por ejemplo, problemas de visión, audición, movilidad, etc.), cognitiva (por ejemplo, autismo) y social o emocional. Las escuelas deben considerar el modo en que los peligros y los protocolos de respuesta podrían afectar a los estudiantes y a los miembros de la comunidad escolar con discapacidades. Por ejemplo, ¿qué necesita hacer la escuela para que el sitio de refugio central sea accesible a estudiantes en sillas de ruedas o cómo puede adaptarlo para aquellos con necesidades médicas? ¿Cuenta la escuela con mecanismos para alertar a las personas con discapacidades auditivas durante una emergencia? Es posible que los estudiantes con discapacidades cognitivas, como el autismo, necesiten aojamiento especial en una situación que requiera refugio en el lugar. Además, los visitantes, profesores o miembros del personal con discapacidades pueden necesitar asistencia adicional en caso de emergencia. Los docentes de educación especial son un recurso valioso para evaluar las necesidades de los estudiantes y del personal, así como las estrategias para ofrecer asistencia en caso de emergencia.

Tener en cuenta la diversidad

Un ejemplo de los hechos terroristas del 11 de septiembre de 2011 muestra cómo la diversidad puede afectar la evaluación y la respuesta. Como lo explica Ada Dolch, exdirectora de la Escuela Secundaria de Servicio Público (High School for Public Service) de la ciudad de Nueva York,^a los factores culturales afectaron el modo en que las escuelas respondieron a los estudiantes durante el impacto y posteriormente. Dolch sostiene que “los servicios de asesoramiento fueron fantásticos para aquellos alumnos que pudieron utilizarlos... Este no fue precisamente el caso de mis alumnos. Mis alumnos son negros, hispanos y chinos, no vienen de una cultura que utiliza los servicios de asesoramiento”. Los factores culturales deben tenerse en cuenta no solo en todos los servicios brindados, como los este ejemplo, sino también en la manera de responder y prepararse ante una emergencia.

^aMailman School of Public Health, Columbia University. (Diciembre de 2004). Uncommon Sense, *Uncommon Courage: How the New York City School System, its teachers, leadership, and students responded to the terror of September 11*. Disponible en línea en http://www.ncdp.mailman.columbia.edu/files/9_11reportASSESSMENT.pdf.

- ▶ **Tenga en cuenta la diversidad de la población estudiantil.** Los factores culturales que pueden afectar a la población y crear desafíos en la administración de emergencias son las barreras lingüísticas y los diferentes principios e ideales culturales, entre otros. Por ejemplo, la información que se proporcione debe ser clara y concisa para evitar malentendidos de tipo cultural. Además, se debe difundir información a los padres y estudiantes en todos los idiomas que se hablen en la comunidad.
- ▶ **Tenga en cuenta la frecuencia y el empleo del personal suplente o temporario.** Es posible que no se tenga en cuenta a las personas que no son empleados de tiempo completo de la escuela en la planificación de administración de emergencias. Las escuelas deben analizar cómo estas personas pueden verse afectadas durante una emergencia y la manera en que serán informadas sobre los planes de administración de emergencias.



UBICACIÓN DEL ESTABLECIMIENTO ESCOLAR

La ubicación de la escuela puede afectar en gran medida los recursos disponibles y los tipos de peligros o amenazas que la escuela deba enfrentar. Los equipos de evaluación deben considerar si la escuela está ubicada en un área rural, suburbana o urbana. Cada ubicación trae consigo desafíos y peligros únicos para las escuelas. Las escuelas rurales forman parte de la comunidad, pero generalmente la mayor dificultad consiste en creer que pueden ser el foco de una emergencia.⁵ Las escuelas rurales también se enfrentan a desafíos únicos, como el de contar con recursos limitados que se comparten con áreas geográficas más grandes. Además, la actividad de pandillas ha aumentado en las áreas rurales, lo cual también debe tenerse en cuenta. Asimismo las escuelas ubicadas en zonas urbanas se enfrentan a sus propios desafíos, ya que suelen disponer de menos recursos escolares pero de mayores recursos comunitarios. Por otro lado, las escuelas de zonas urbanas están más expuestas a sufrir amenazas de grupos terroristas, intrusos y problemas relacionados con las drogas y el delito. Además, las escuelas y los distritos deben analizar su ubicación en relación con las amenazas y los peligros potenciales de la comunidad, como los mencionados en la sección sobre peligros de la comunidad.

RECURSOS COMUNITARIOS

La limitación de recursos comunitarios también puede afectar el resultado y la recuperación de una crisis. Analice los recursos que estarán disponibles en caso de crisis, no solo los de las escuelas o distritos, sino también los comunitarios.

- ▶ **Considere la disponibilidad de personal local de primeros auxilios y los tiempos de respuesta para recibir asistencia.** En caso de que se necesiten servicios de emergencia, es importante conocer el tiempo que la escuela deberá esperar a los equipos de asistencia. Las escuelas y los distritos también deben trabajar con el personal de primeros auxilios antes de que ocurra una crisis para establecer claramente las responsabilidades ante hechos particulares. Además, se recomienda que las escuelas y los distritos desarrollen memorandos de entendimiento (Memorandum of Understanding, MOU) formales o informales para saber con qué servicios de primeros auxilios contarán y en qué momento se brindarán. Las escuelas no deben dar por sentado de manera automática que los servicios de primeros auxilios estarán disponibles para asistirlos.
- ▶ **Analice los recursos de administración de peligros disponibles en la comunidad.** Se recomienda que al trabajar con el personal escolar y con los socios comunitarios las escuelas identifiquen otros recursos comunitarios que pueden ayudar durante una emergencia. Por ejemplo, ¿hay un equipo comunitario de respuesta a emergencias local que pueda colaborar en caso de que ocurra una catástrofe? Es aconsejable que las escuelas identifiquen y tengan en cuenta cualquier tipo de evaluación de vulnerabilidad que ya exista a nivel local o comunitario.

⁵ Readiness and Emergency Management for Schools (REMS) Technical Assistance Center, U.S. Department of Education. (2007). *ERCM Express: Emergency management in nontraditional school settings*. Washington, D.C. Disponible en línea en <http://rems.ed.gov/views/documents/NontraditionalSchoolSettings.pdf>.



- ▶ **Considere el tiempo durante el cual la escuela podrá manejar una crisis, independientemente de recibir ayuda inmediata o no.** Es posible que las emergencias a gran escala afecten un área mayor que una escuela o un distrito escolar en particular y los servicios de emergencias locales; además, los recursos pueden verse limitados. Por lo tanto, las evaluaciones deben considerar el tiempo durante el cual la escuela debe estar preparada para manejar una emergencia de forma independiente. Las escuelas deben evaluar los recursos con los que deberían contar durante una emergencia y las posibles vulnerabilidades que deberían abordar en tales circunstancias.



..... Una evaluación será efectiva únicamente si es parte activa del proceso de planificación de administración de emergencias.

CAPÍTULO 8: CONTROLAR, REVISAR Y REEVALUAR

LISTA DE VERIFICACIÓN DE ACCIONES

- ☑ Revise y actualice periódicamente la herramienta de evaluación de vulnerabilidad, según sea necesario.
- ☑ Vuelva a evaluar periódicamente las vulnerabilidades de la escuela, especialmente las modificaciones en las instalaciones escolares o en la comunidad.
- ☑ Reúnase periódicamente con el equipo de evaluación de vulnerabilidad para realizar nuevas evaluaciones.
- ☑ Revise los resultados de las evaluaciones para contribuir con la fase de planificación de prevención/mitigación del proceso de preparación para casos de emergencia.

Como último paso en este proceso cíclico de evaluación, analice el proceso y la herramienta de evaluación y revíselos, según sea necesario, para futuras evaluaciones. Una evaluación será efectiva únicamente si es parte activa del proceso de planificación de administración de emergencias del distrito. Los miembros del equipo de evaluación de vulnerabilidad deberán comprender que la evaluación es un proceso continuo y decidir la frecuencia con la que la realizarán. Para garantizar que las evaluaciones se realicen periódicamente, se pueden codificar las evaluaciones y los procesos de vulnerabilidad dentro de los procedimientos y políticas administrativas o del distrito. Los miembros del equipo deben tener en cuenta que es necesario actualizar el proceso de evaluación periódicamente (anualmente, cada dos años, etc.) y cada vez que se realicen cambios importantes en las instalaciones, en los terrenos o en la comunidad. Es aconsejable que los equipos utilicen la información obtenida de la fase de planificación de prevención/mitigación para abordar las áreas de futuras evaluaciones, tal como se detalla en *Practical Information on Crisis Planning: A Guide for Schools and Communities* (disponible en español: *Información práctica sobre la planificación para situaciones de crisis: una guía para las escuelas y comunidades*).



CAPÍTULO 9: UNA MIRADA DE CERCA

Las escuelas difieren unas de otras en los aspectos que necesitan evaluar dentro del establecimiento y de la comunidad. En esta sección se detallan ejemplos de escuelas, centros de seguridad escolar y oficinas de administración de emergencias que crearon sus propias evaluaciones de vulnerabilidad. Estos ejemplos solo tienen fines ilustrativos. Si bien los planes implementados por estas escuelas y centros son útiles como modelos, cada escuela tiene sus propias y exclusivas necesidades y debe elegir las herramientas que mejor se adapten a ellas, como lo define el equipo de evaluación de vulnerabilidad.

School Safety Assessment Report (Informe sobre evaluación de seguridad escolar)
del Centro de Seguridad Escolar de Kentucky (Kentucky Center for School Safety, KCSS):

<http://kycss07.tempdomainname.com/clear/assessment.htm>.

El KCSS, el Departamento de Educación de Kentucky (Kentucky Department of Education) y la Asociación de Juntas Escolares de Kentucky (Kentucky School Boards Association) elaboraron un proceso de evaluación para ofrecer evaluaciones de seguridad escolar a las escuelas del estado de Kentucky. Las escuelas pueden pedir que se las evalúe; en ese caso, un equipo externo de evaluación colaborará con los directores, miembros del personal, estudiantes y padres. Luego, la escuela recibirá varios documentos, entre ellos, un informe de evaluación de seguridad escolar. Este incluye un resumen general de recomendaciones, motivos de preocupación y pasos que deberán seguirse. Además, el informe contiene los resultados de las encuestas a la población escolar y de la comunidad, los resultados de la evaluación posterior a la inspección de la escuela, junto con fotografías de los peligros encontrados, y detalles de las infracciones a las leyes y normas de la junta escolar durante un período de tres años.

Hazard Identification and Risk Assessment for Schools Workbook (Cuaderno de identificación de peligros y evaluación de riesgos para escuelas) de la **Agencia de Administración de Emergencias de Maine (Maine Emergency Management Agency):**

<http://www.maine.gov/tools/whatsnew/attach.php?id=23685&an=3>.

El estado de Maine elaboró un cuaderno para que las escuelas identifiquen peligros y evalúen riesgos. Este cuaderno incluye una lista de peligros potenciales en múltiples áreas. Para cada peligro, deben responderse las siguientes preguntas:

- ▶ ¿Este peligro puede afectar a la escuela? ¿Cuál es la probabilidad de que este hecho ocurra en la escuela o en los alrededores?
- ▶ What is the likelihood of the event occurring at or in the immediate vicinity of this school?
- ▶ Si este hecho ocurriera, ¿podría dañar la propiedad escolar?
- ▶ Si este hecho ocurriera, ¿podría morir o lesionarse alguien?



Según el manual, si una escuela responde afirmativamente a alguna de las últimas dos preguntas, el peligro en cuestión debe incluirse en la evaluación de vulnerabilidad y en el plan de operaciones de emergencias de la escuela.

Safe Facilities Guide (Guía de instalaciones seguras) de las escuelas públicas de Misuri:

http://dese.mo.gov/divadm/govern/school_facilities_guide/safety.pdf.

Las escuelas públicas de Missouri elaboraron una guía de instalaciones seguras que incluye listas de verificación para lo siguiente:

- ▶ interior del edificio;
- ▶ exterior del edificio;
- ▶ áreas específicas del edificio;
- ▶ aulas generales y especiales;
- ▶ áreas de recreación al aire libre y patios de juegos;
- ▶ preparación y atención para casos de emergencia.

Esta guía también incluye modelos de formularios y una lista de recursos que pueden resultar útiles para la evaluación.

Guías de evaluación de la Cámara de Compensación Nacional para Establecimientos Educativos (National Clearinghouse for Educational Facilities, NCEF):

http://www.ncef.org/pubs/mitigating_hazards.pdf.

Gracias a un subsidio de la Oficina de Escuelas Seguras y Libres de Drogas (Office of Safe and Drug-Free Schools) del Departamento de Educación de los EE. UU. (U.S. Department of Education, ED), la NCEF combinó las herramientas de evaluación de seguridad existentes de diferentes distritos escolares para crear otras más integrales. Además, elaboró un documento que describe el proceso para evaluar los edificios y los terrenos escolares y para desarrollar e implementar un plan de mitigación de peligros. Asimismo la NCEF enumera veinticinco listas de verificación de evaluación para las diferentes áreas escolares, como las siguientes:

- ▶ terrenos escolares;
- ▶ entrada del edificio;
- ▶ aulas;
- ▶ áreas comunes;
- ▶ pasillos internos;
- ▶ sistemas de vigilancia, alarma y comunicación;
- ▶ ubicaciones de refugios en el lugar.

Student School Safety Audit (Auditoría para la seguridad escolar de los estudiantes) del Consejo de Asesoría Estudiantil (Student Advisory Council), Junta de Educación del Estado de Illinois (Illinois State Board of Education): http://www.isbe.net/sos/pdf/school_safety_audit.pdf.

El Consejo de Asesoría Estudiantil del estado de Illinois elaboró, como parte del proceso de evaluación, instrumentos específicos que pueden utilizarse para encuestar a las



poblaciones estudiantiles sobre peligros y vulnerabilidades potenciales. Este documento no incluye un ejemplo real de evaluación con inspección en la escuela, pero destaca el modo de encuestar a la población estudiantil como parte del proceso general de evaluación.

La auditoría incluye instrumentos para evaluar la percepción de los estudiantes en relación con lo siguiente:

- ▶ condiciones de seguridad actuales;
- ▶ problemas de seguridad;
- ▶ programas de seguridad e intervenciones existentes;
- ▶ recomendaciones para realizar mejoras;
- ▶ percepción de los estudiantes en relación con las causas de la violencia escolar en todo el país.

Campus Safety and Security Audit Toolkit (Conjunto de herramientas para auditorías de seguridad en el campus) y modelo de informe del Centro de Seguridad Escolar de Texas (Texas School Safety Center, TxSSC):

[http://www.txssc.txstate.edu/txssc/downloads/TxSSC/Audit/Campus Safety and Security Audit Toolkit 2008.pdf](http://www.txssc.txstate.edu/txssc/downloads/TxSSC/Audit/Campus%20Safety%20and%20Security%20Audit%20Toolkit%202008.pdf).

El TxSSC desarrolló una evaluación de seguridad que se centra principalmente en las siguientes áreas:

- ▶ seguridad del predio y del exterior del edificio;
- ▶ control del acceso;
- ▶ seguridad del interior del edificio;
- ▶ tipo y extensión del sistema de monitoreo y vigilancia;
- ▶ seguridad de las comunicaciones y de la información;
- ▶ desarrollo de planes de operaciones de emergencia (incluidos todos los peligros);
- ▶ ambiente y cultura escolares (incluidos el desarrollo y la ejecución de políticas).

El conjunto de herramientas incluye hojas de inspección para las áreas que se mencionan arriba para que las escuelas puedan evaluar factores potenciales que podrían generar otros peligros.

[http://www.txssc.txstate.edu/txssc/downloads/TxSSC/Audit/Safety and Security Audit Report Template.pdf](http://www.txssc.txstate.edu/txssc/downloads/TxSSC/Audit/Safety%20and%20Security%20Audit%20Report%20Template.pdf).

El TxSSC ofrece un modelo de informe para los resultados de las auditorías de seguridad. En este informe se brinda un esquema para que lo utilicen las escuelas y los distritos en sus propios informes, como documentos específicos que pueden desear incluir en dichos informes, áreas específicas de evaluación, resultados de encuestas a estudiantes y otras personas y recomendaciones y sugerencias.





REFERENCIAS



REFERENCIAS

Federal Emergency Management Agency (FEMA), Emergency Management Institute. (2007). IS-362 multi-hazard emergency planning for schools. Emmitsburg, Md.: FEMA. Disponible en línea en <http://training.fema.gov/EMITWeb/IS/is362.asp>.

Mailman School of Public Health, Columbia University, Nueva York, N.Y. (Diciembre de 2004). Uncommon Sense, *Uncommon Courage: How the New York City School System, its teachers, leadership, and students responded to the terror of September 11*. Disponible en línea en http://www.ncdp.mailman.columbia.edu/files/9_11reportASSESSMENT.pdf.

Pollack, I., y Sundermann, C. (2001). “Creating safe schools: A comprehensive approach”. *Juvenile Justice*, 8(1), 13–20. Consultado el 21 de enero de 2003, en www.ncjrs.org/html/ojjdp/jjjournal_2001_6/jj2.html.

Seattle Public Schools. (2000). *School Facilities Manual: Nonstructural Protection Guide. Safer Schools, Earthquake, Hazards, Nonstructural. Lessons Learned. Seattle School District*. Disponible en línea en http://emilms.fema.gov/is362_Schools/assets/NonStructuralGuide.pdf.

U.S. Department of Education, Readiness and Emergency Management for Schools (REMS) Technical Assistance Center. (2007). *ERCM Express: Emergency management in nontraditional school settings*. Washington, D.C. Disponible en línea en <http://rem.ed.gov/views/documents/NontraditionalSchoolSettings.pdf>.

Department of Education, Readiness and Emergency Management for Schools (REMS) Technical Assistance Center. (2007). *Lessons learned from school crises and emergencies: Incorporating chemical hazards into an emergency management plan*, 2(4). Disponible en línea en http://rem.ed.gov/views/documents/LL_Vol2Issue4.pdf.

Department of Education, Office of Safe and Drug-Free Schools. (2007). *Practical information on crisis planning: A guide for schools and communities*. Washington, D.C. Disponible en línea en <http://www.ed.gov/admins/lead/safety/emergencyplan/crisisplanning.pdf>.

U.S. Department of Health and Human Services, Substance Abuse and Mental Health Services Administration. (2003). *Developing cultural competence in disaster mental health programs: Guiding principles and recommendations*. Washington, D.C. Disponible en línea en http://download.ncadi.samhsa.gov/ken/pdf/SMA03-3828/CulturalCompetence_FINALwithcovers.pdf.



U.S. Department of Homeland Security. (2006). *National infrastructure protection plan*. Washington, D.C. Disponible en línea en http://www.dhs.gov/xlibrary/assets/NIPP_Plan.pdf.

Department of Homeland Security, U.S. Secret Service and U.S. Department of Education. (2002). *Threat assessment in schools: A guide to managing threatening situations and to creating safe school climates*. Washington, D.C. Disponible en línea en <http://ercm.ed.gov/views/documents/ThreatAssessmentinSchools.pdf>.

Department of Homeland Security, U.S. Secret Service and U.S. Department of Education. (2004). *The final report and findings of the Safe School Initiative: Implications for the prevention of school attacks in the United States*. Washington, D.C. Disponible en línea en <http://ercm.ed.gov/views/documents/FinalReportandFindingsofSafeSchoolInitiative.pdf>.

U.S. Environmental Protection Agency. (2007). *Preparedness and security: Conducting a vulnerability assessment — Best management practices for colleges and universities*. Washington, D.C. Disponible en línea en <http://www.epa.gov/region1/assistance/univ/pdfs/bmps/UnivofWashVulnerabilityAssessment1-8-07.pdf>.



APÉNDICE A

Recursos adicionales

APÉNDICE A

Recursos adicionales

Este apéndice contiene enlaces de herramientas y publicaciones Web que las escuelas pueden utilizar para crear equipos de evaluación de vulnerabilidad, identificar peligros, seleccionar herramientas de evaluación de vulnerabilidad y realizar una evaluación.

ENLACES SOBRE PELIGROS Y HERRAMIENTAS DE EVALUACIÓN

Violencia escolar y seguridad

Servicio Secreto de los EE. UU. (U.S. Secret Service) y Departamento de Educación de los EE. UU. (U.S. Department of Education) (julio de 2004): *The Final Report and Findings of the Safe School Initiative: Implications for the Prevention of School Attacks in the United States*. (informe final y hallazgos sobre la iniciativa de la escuela segura: implicaciones para la prevención de ataques escolares en los Estados Unidos):

<http://rems.ed.gov/views/documents/FinalReportandFindingsofSafeSchoolInitiative.pdf>.

Servicio Secreto de los EE. UU. (U.S. Secret Service) y Departamento de Educación de los EE. UU. (U.S. Department of Education) (julio de 2004): *Threat Assessment in Schools: A Guide to Managing Threatening Situations and to Creating Safe School Climates (evaluación de amenazas en las escuelas: guía para el manejo de situaciones amenazantes y para la creación de ambientes escolares seguros)*: <http://rems.ed.gov/views/documents/ThreatAssessmentinSchools.pdf>.

Oficina Federal de Investigaciones (Federal Bureau of Investigation) *The School Shooter: A Threat Assessment Perspective (tiradores escolares: una perspectiva desde la evaluación de amenazas)* (citado en septiembre de 2008): <http://www.fbi.gov/publications/school/school2.pdf>.

Laboratorio Educativo de la Región Noroeste (Northwest Regional Educational Laboratory) (septiembre de 2002): *Safe and Secure: Guides to Creating Safer Schools (seguridad: guía para crear escuelas más seguras)*: http://www.safetyzone.org/safe_secure.html.

Cámara de Compensación Nacional para Establecimientos Educativos (National Clearinghouse for Educational Facilities) (2008): *Safe School Checklist (lista de verificación para escuelas seguras)*: <http://www.edfacilities.org/checklist/index.cfm>.

Centro de la Asociación Nacional de Psicólogos Escolares (National Association of School Psychologists) (2004): *Threat Assessment at Schools: A Primer for Educators (evaluación de amenazas en las escuelas: introducción para educadores, hoja informativa)*: http://www.nasponline.org/resources/crisis_safety/threatassess.pdf.

Centro de la Asociación Nacional de Psicólogos Escolares (National Association of School Psychologists) (octubre de 2005): *Threat Assessment: An Essential Component of a Comprehensive Safe School Program: (evaluación de amenazas: componente esencial de un programa de seguridad escolar completo, hoja informativa)*:

http://www.nasponline.org/resources/principals/nassp_threat.pdf.





Centro de Seguridad Escolar de Kentucky (Kentucky Center for School Safety): *Cyberbullying: The Silent Tormentor (Bullying cibernético: el atormentador silencioso*, hoja informativa) (citado en septiembre de 2008):

<http://kycss07.tempdomainname.com/pdfs&docs/hotpdfs/CyberBullying-1.pdf>.

Consejo Nacional de Prevención del Crimen (National Crime Prevention) (octubre de 2003): *Safety and Security Toolkit: A Guide for Parents Schools and Communities* (kit de herramientas para la seguridad: guía para padres, escuelas y comunidades): http://www.ncpc.org/cms/cms-upload/ncpc/File/BSSToolkit_Complete.pdf.

Laboratorio de Desarrollo Educativo del Sudoeste, comprende al sudeste (Southwest Educational Development Laboratory, Southeast Comprehensive)

Centro de Asistencia (Assistance Center) (junio de 2000): *School Safety Assessment Protocol (protocolo sobre evaluación de seguridad escolar)*: <http://www.sedl.org/secac/pdfs/safetyassessment.pdf>.

Amenazas terroristas

Centros para el Control y la Prevención de Enfermedades, División de Preparación y Respuesta a Emergencias (Centers for Disease Control and Prevention, Emergency Preparedness and Response Division): *Bioterrorism (bioterrorismo)*: <http://www.bt.cdc.gov/bioterrorism>.

Centros para el Control y la Prevención de Enfermedades, División de Preparación y Respuesta a Emergencias (Centers for Disease Control and Prevention, Emergency Preparedness and Response Division): *Chemical Emergencies (emergencias químicas)*: <http://www.bt.cdc.gov/chemical>.

Centros para el Control y la Prevención de Enfermedades, División de Preparación y Respuesta a Emergencias (Centers for Disease Control and Prevention, Emergency Preparedness and Response Division): *Radiation Emergencies (emergencias de radiación)*: <http://www.bt.cdc.gov/radiation>.

Instituto de Bioseguridad, Facultad de Salud Pública, Universidad de St. Louis (Institute for BioSecurity, St. Louis University School of Public Health):

<http://www.bioterrorism.slu.edu/bt.htm>.

Centro de Preparación para Catástrofes de la Facultad de Salud Pública, Universidad de Columbia (Columbia University School of Public Health's Center for Disaster Preparedness) (octubre de 2004): *Uncommon Sense, Uncommon Courage: How the New York City School System, its teachers, leadership, and students responded to the terror of September 11, (sentido fuera de lo común, coraje fuera de lo común: cómo respondieron el sistema escolar de la ciudad de Nueva York, los docentes, los líderes y los alumnos al terror del 11 de septiembre, Informe)*: http://www.ncdp.mailman.columbia.edu/files/9_11reportASSESSMENT.pdf.



Peligros biológicos

Preparación y Gestión en casos de Emergencias para las Escuelas del Departamento de Educación (REMS), Centro de Asistencia Técnica (Department of Education's Readiness and Emergency Management for Schools (REMS) Technical Assistance Center): *Pandemic Influenza Preparedness Site (preparación a la Influenza pandémica)* (citado en septiembre de 2008): <http://rems.ed.gov/index.cfm?event=PandemicPreparedns4Schools>.

Para consultar información actualizada y en tiempo real sobre los peligros de la Influenza pandémica y recursos de planificación escolar, el Departamento de Salud y Servicios Humanos (Department of Health and Human Services) tiene un sitio web www.pandemicflu.gov. Se puede encontrar información específica sobre planificación escolar en: <http://www.pandemicflu.gov/plan/school/index.html>.

Centro de Preparación para Catástrofes de la Facultad de Salud Pública, Universidad de Columbia (Columbia University School of Public Health's Center for Disaster Preparedness) (abril de 2007): *The New York City Principals Pandemic Flu Survey: Are Schools Prepared? (inspección de gripe pandémica en la ciudad de Nueva York: ¿las escuelas están preparadas?)*: <http://www.ncdp.mailman.columbia.edu/files/panflu.pdf>.

Guía de Acción para Escuelas con Comida Segura (The Food Safe Schools Action Guide) (2006): *Food Safe School Needs Assessment and Planning Guide (las escuelas con comida segura necesitan evaluación y guía de planificación)*: <http://www.foodsafeschools.org/assessment.php>.

Peligros naturales

Centro Nacional de Información de Terremotos y Centro Internacional de Información Sísmica (National Earthquake Information Center and World Data Center for Seismology): <http://earthquake.usgs.gov/regional>.

Centro de Información de Aplicaciones e Investigación sobre Amenazas naturales (Natural Hazards Research and Applications Information Center): <http://www.colorado.edu/hazards>.

El sitio web del Servicio Meteorológico Nacional (National Weather Service) contiene información sobre potenciales peligros meteorológicos: <http://www.nws.noaa.gov>.

Centro de Predicción de Tormentas Meteorológicas de la Administración Nacional del Océano y la Atmósfera (NOAA) (National Oceanographic and Atmospheric Administration's (NOAA) Storm Prediction Center): <http://www.spc.noaa.gov>.

Administración Nacional del Océano y la Atmósfera (NOAA) (National Oceanographic and Atmospheric Administration) presenta información meteorológica, mientras que la Radio Meteorológica de NOAA proporciona información de todos los peligros, antes y después del evento. La mayor parte de la información de peligros concierne al clima, pero también reporta sobre desastres naturales, peligros ambientales como derrames químicos, y peligros a la salud pública, incluidas las alertas AMBER o servicios telefónicos del 911: <http://www.noaa.gov>.



Centros para el Control y la Prevención de Enfermedades, División de Preparación y Respuesta a Emergencias Desastres Naturales y Clima Extremo (Centers for Disease Control and Prevention, Emergency Preparedness and Response Division): <http://www.bt.cdc.gov/disasters/index.asp>.

Herramienta de Mapas de Peligros FEMA: <https://hazards.fema.gov>.

Herramienta de Evaluación de Riesgo de Inundaciones: <http://www.floodsmart.gov>.

Peligros del entorno físico

Campaña de limpieza química de la escuela de la Agencia de Protección Ambiental (citada en septiembre de 2008): <http://www.epa.gov/sc3>.

Departamento de Justicia de EE. UU, Oficina de Programas de Justicia, Instituto Nacional de Justicia (U.S. Department of Justice, Office of Justice Programs, National Institute of Justice) (agosto de 1996): Prevención del crimen mediante el diseño ambiental (CPTED): <http://www.ncjrs.gov/pdffiles/crimepre.pdf>.

Centros para el Control y la Prevención de Enfermedades, Centro de Lesiones (junio de 2008): Prevención del crimen mediante el diseño ambiental (CPTED): <http://www.cdc.gov/ncipc/dvp/CPTED.htm>.

RECURSOS DE LA FEMA

FEMA ofrece herramientas de capacitación en línea para ayudar a administradores de la escuela y personal de primeros auxilios en el control y planificación de emergencias. Para acceder al programa de capacitación en línea de FEMA, *IS-362 Multi-Hazard Emergency Planning for Schools (Planificación de Emergencias para las Escuelas en Casos de Peligros Múltiples IS-362)* (citado en septiembre de 2008) siga este enlace: <http://training.fema.gov/EMIWeb/IS/is362.asp>.

La clase 3 de este curso, Armando el Equipo de Planificación (Recruiting Your Planning Team), muestra cómo seleccionar y reclutar miembros para los equipos de evaluación de vulnerabilidades y de planificación. En el siguiente enlace encontrará una encuesta que los funcionarios escolares pueden utilizar para evaluar las habilidades de las personas que pueden calificar para los equipos de planificación y de evaluación: http://emilms.fema.gov/is362_Schools/assets/StaffSkillsSurvey.pdf.

La clase 4 de este curso, Evaluando sus Peligros (Assessing Your Hazards), se enfoca en la evaluación de vulnerabilidad y peligros, con la identificación específica de los tipos de peligros, su abordaje y la determinación de riesgos a partir de los peligros. Las siguientes hojas informativas se encuentran en la clase 4:

Lista de verificación de identificación de peligros:
http://emilms.fema.gov/is362_Schools/assets/MPS0104180.pdf.



Evaluación de peligros en terrenos escolares:
http://emilms.fema.gov/is362_Schools/assets/MPS0104190.pdf.

Evaluación de peligros en el aula:
http://emilms.fema.gov/is362_Schools/assets/MPS0104200b.pdf.

Construcción de la lista de evaluación de peligros:
http://emilms.fema.gov/is362_Schools/assets/MPS0104200a.pdf.

Lista de verificación de rutas de evacuación:
http://emilms.fema.gov/is362_Schools/assets/MPS0104210.pdf.

Lista de verificación del vecindario y la comunidad:
http://emilms.fema.gov/is362_Schools/assets/MPS0104220.pdf.

Lista de verificación de análisis de peligros (riesgos):
http://emilms.fema.gov/is362_Schools/assets/MPS0104240.pdf.

Además, la FEMA cuenta con el sitio web *Get Disaster Information (obtenga información sobre desastres)*, en el que los usuarios pueden acceder a información sobre desastres que hayan ocurrido previamente en sus comunidades, así como también pueden encontrar información específica sobre peligros particulares. Para acceder al sitio, visite: <http://www.fema.gov/hazard/index.shtm>.

INTEGRACIÓN DE PERSONAS DISCAPACITADAS

En 2005, la Organización Nacional sobre Iniciativa de Manejo de la Discapacidad publicó la Guía sobre las necesidades especiales de las personas discapacitadas para administradores de emergencias, planificadores y personal de respuesta (Guide on the Special Needs of People with Disabilities for Emergency Managers, Planners, and Responders). Esta guía contiene información sobre la discapacidad y las personas con discapacidades en el manejo de emergencias, y aborda estrategias para trabajar con a personas con discapacidades e involucrarlas. Para acceder a una copia en PDF de la guía, visite el siguiente enlace: <http://www.nod.org/resources/PDFs/epiguide2005.pdf>.

El Centro de Asistencia Técnica de Preparación y Administración de Emergencias para las Escuelas del Departamento de Educación de los EE. UU. (U.S. Department of Education's Readiness and Emergency Management for Schools [REMS] Technical Assistance [TA]) cuenta con una serie de guías y publicaciones para informar a las escuelas sobre áreas específicas de planificación y evaluación de crisis. El Boletín de Novedades REMS Express de 2006 aborda la integración de estudiantes con necesidades especiales y discapacidades en las planificaciones y las evaluaciones: http://rem.s.ed.gov/views/documents/Disability_NewsletterV2I1.pdf.

El Centro de Asistencia Técnica de Preparación y Administración de Emergencias para las Escuelas del Departamento de Educación de los EE. UU. también ofrece un enlace de una presentación sobre "El trabajo con alumnos con discapacidades en un



desastre” (“Working with Students with Disabilities in a Disaster”) (2006) de Chris Dayian, director de proyectos en el Safe Schools Center, de la Oficina de Educación del Condado de Los Angeles: http://rems.ed.gov/views/documents/Working_W_Students_DisabilitiesInDisaster.ppt.

DIVERSIDAD CULTURAL

Como se indicó en esta guía, las escuelas deben tener en cuenta la diversidad cultural, incluida la barrera del lenguaje y demás consideraciones cuando se evalúan las vulnerabilidades. La Asociación Nacional de Psicólogos Escolares (NASP) (National Association School Psychologists) publicó una lista completa de los factores culturales que se deben considerar, en su sitio web, en el documento *Cultural Perspectives on Trauma and Critical Response (perspectivas culturales en los traumas y respuestas críticas)* (citado en septiembre de 2008). Para acceder al documento, visite el siguiente enlace: http://www.nasponline.org/resources/crisis_safety/neat_cultural.aspx.

La NASP también ha publicado una guía sobre los *Recursos de respuestas culturalmente competentes ante crisis (Culturally Competent Crisis Response Resources)* (2004), que las escuelas pueden utilizar para reflexionar sobre las consideraciones culturales que pueden afectar a las diferentes situaciones de crisis. Para acceder a la guía, visite: http://www.nasponline.org/resources/culturalcompetence/cc_crisisresources.pdf.

La Administración de Salud Mental y de Abuso de Sustancias del Departamento de Servicios Humanos y de Salud de EE. UU. (Substance Abuse and Mental Health Administration of the U.S. Department of Health and Human Services) también publicó una guía para *Desarrollar competencia culturales en Programas de salud mental para casos de desastre (Developing Cultural Competence in Disaster Mental Health Programs)* (2003). Mientras que la mayor parte de esta guía apunta a la salud mental, en varias secciones se tratan específicamente los desafíos culturales en los esfuerzos de planificación de desastres y las consideraciones que se deben tener en cuenta cuando se evalúan las vulnerabilidades en crisis. La guía se puede encontrar en el siguiente enlace: http://download.ncadi.samhsa.gov/ken/pdf/SMA03-3828/CulturalCompetence_FINALwithcovers.pdf.

UBICACIÓN Y TIPOS DE ESCUELA

Como ya se ha mencionado, la ubicación y los tipos de escuela son de gran peso en la selección de las herramientas de evaluación de vulnerabilidad. Cada escuela tendrá sus propios desafíos según la variedad de estos factores.

En un Boletín de Novedades REMS Express de 2007, del Departamento de Educación de EE. UU. (U.S. Department of Education) se abordan las inquietudes de tipos de escuelas no tradicionales, incluidas las poblaciones rurales: <http://rems.ed.gov/views/documents/NontraditionalSchoolSettings.pdf>.

En un segundo Boletín de Novedades REMS Express de 2007, del Departamento de Educación de EE. UU., se tratan los desafíos de las escuelas no públicas: http://rems.ed.gov/views/documents/ERMgmtOppts_Challngs4N_PS.pdf.



APÉNDICE B

Participantes del grupo de análisis para
la evaluación de vulnerabilidad

APÉNDICE B



Participantes del grupo de análisis para la evaluación de vulnerabilidad



Departamento de Educación de los EE. UU.

Oficina de Escuelas Seguras y Libres de Drogas

Grupo de análisis para la evaluación de vulnerabilidad

PRESENTA: CÁMARA DE COMPENSACIÓN NACIONAL PARA ESTABLECIMIENTOS EDUCATIVOS (NATIONAL CLEARINGHOUSE FOR EDUCATIONAL FACILITIES)

LUGAR: INSTITUTO NACIONAL DE CIENCIAS DE LA CONSTRUCCIÓN

5 DE OCTUBRE DE 2006

Jon Akers

Director ejecutivo

Centro de Seguridad Escolar de Kentucky

Universidad de Kentucky del Este

Lorraine Husum Allen

Directora sénior de programas educativos

Oficina de Escuelas Seguras y Saludables

Departamento de Educación de Florida

Amy Banks

Analista de gestión y programas

Oficina de Escuelas Seguras y Libres de Drogas

Departamento de Educación de los EE. UU.

Yvonne Bartoli

Asesora de políticas sénior

Centro de Preparación Escolar

Oficina de Escuelas Seguras y Libres de Drogas

Departamento de Educación de los EE. UU.

William Brenner

Director

Cámara de Compensación Nacional para Establecimientos Educativos

Instituto Nacional de Ciencias de la Construcción

Del Elliott

Profesor emérito distinguido

Profesor de investigación y director

Centro de Estudio y Prevención de la Violencia

Institutos de Ciencias del Comportamiento

Universidad de Colorado en Boulder



Michael Garcia

Especialista en seguridad
Director de Preparación
Departamento de Seguridad Nacional de los EE. UU.

Mark Harvey

Asesor de políticas sénior
Servicio de Protección Federal

Mike Herrmann

Director
Centro de Seguridad de la Facultad de Tennessee

Calvin Hodnett

Analista de políticas
División de Asistencia Técnica y Capacitación
Oficina de Servicios de Policía
Departamento de Justicia de los EE. UU.

Alex James

Director
Office of School Facilities
South Carolina State Department of Education

William Lassiter

Administrador
Centro de Prevención de Violencia Escolar
Departamento de Justicia Juvenil y Prevención de la Delincuencia

Jim McLain

Coordinador de seguridad
Escuelas Públicas del Condado de Fairfax (Va.)

Don Mercer

Director
Gestión de Riesgos y Seguridad
Escuelas Públicas del Condado de Prince William (Va.)

William Modzeleski

ASubsecretario adjunto asociado
Oficina de Escuelas Seguras y Libres de Drogas
Departamento de Educación de EE. UU.



Jo Schweikhard Moss

Coordinador de Gestión de Crisis
Distrito Escolar Independiente de Austin
Consejo de Seguridad Escolar de la Policía de Texas

Jim Neidig

Especialista de seguridad
Corporación Internacional de Aplicaciones Científicas (SAIC)

Ted Pearson

Director
Orden Público de la Escuela Charlotte-Mecklenburg (N.C.)

Richard Ponti

Director, Oficina de Seguridad Escolar y Gestión de Riesgos
Escuelas Públicas de Virginia Beach City (Va.)

Tod Schneider

Asesor de Seguridad Escolar

Michelle Sinkgraven

Analista de gestión y programas
Oficina de Escuelas Seguras y Libres de Drogas
Departamento de Educación de los EE. UU.

Sara Strizzi

Analista de gestión y programas
Oficina de Escuelas Seguras y Libres de Drogas
Departamento de Educación de los EE. UU.

Gregory Thomas

Director
Programa de Preparación Escolar y Planificación
Centro Nacional de Preparación para Catástrofes
Facultad de Salud Pública de Mailman
Universidad de Columbia





APÉNDICE C

Requisitos de la política estatal para las evaluaciones de seguridad desde el jardín de infantes hasta el 12.º grado



APÉNDICE C

Requisitos de la política estatal para las evaluaciones de seguridad desde el jardín de infantes hasta el 12.º grado

La siguiente información sobre requisitos de evaluación de vulnerabilidad escolar resulta de una revisión de la legislación, estatutos y códigos administrativos de cada estado, así como de la revisión de resoluciones de mandato y órdenes vigentes. Los estados identificados con una “X” en la columna “Requerido” presentan legislación que requiere algún tipo de evaluación escolar o auditoría, como auditoría de seguridad escolar o evaluación de vulnerabilidad o necesidades. Es posible que otros estados que no requieren estas evaluaciones cuenten con políticas que promuevan la evaluación.

Estado	Requerido
Alabama	
Alaska	
Arizona	
Arkansas	
California	X
Colorado	
Connecticut	
Delaware	X
Distrito de Columbia	
Florida	X
Georgia	
Hawái	X
Idaho	X*
Illinois	X
Indiana	X
Iowa	X
Kansas	
Kentucky	X
Louisiana	
Maine	X
Maryland	
Massachusetts	
Michigan	
Minnesota	
Mississippi	
Missouri	

Estado	Requerido
Montana	
Nebraska	
Nevada	
Nuevo Hampshire	
Nuevo Jersey	X
Nuevo México	
Nueva York	X
Carolina del Norte	
Dakota del Norte	
Ohio	X
Oklahoma	X
Oregón	
Pensilvania	
Rhode island	
Carolina del Sur	
Dakota del Sur	
Tennessee	
Texas	X
Utah	X
Vermont	
Virginia	X
Washington	X*
Virginia Occidental	X
Wisconsin	
Wyoming	

* Por una iniciativa a todo el estado, estos estados realizan sus propias evaluaciones.





APÉNDICE D

Ejemplo de evaluación

En este apéndice se proporciona un ejemplo de un informe posterior a la evaluación que no se encuentra en línea actualmente.



EJEMPLO DE INFORME DE LA EVALUACIÓN DE VULNERABILIDAD

Centro de Seguridad Escolar de Kentucky

*Extractos del informe sobre evaluación de seguridad escolar**

*Este informe es un ejemplo sobre el modo en que un distrito grande o un tercero puede ayudar en el proceso y en el informe de evaluación de vulnerabilidad. Este es un extracto del informe y no incluye la encuesta u otra información de peligro. Otros temas del informe son: los resultados de la evaluación de la planta física, revisión de la información de seguridad de la escuela en un período de dos años, la revisión de los factores de riesgo de la comunidad para el condado de la escuela, resultados de encuestas e investigaciones de la población escolar, listados de recomendaciones, motivos de preocupación mutua, pasos que deberán seguirse y preguntas. Para acceder a una copia completa del informe de evaluación, comuníquese con el Centro de Seguridad Escolar de Kentucky: <http://www.kysafeschools.org/>.



KENTUCKY CENTER FOR SCHOOL SAFETY ASSESSMENT REPORT *For SAMPLE County High School*

Disclaimer:

This assessment represents a one-day snapshot of SAMPLE County High School that may or may not be the total depiction of what occurs daily. The team based its findings on the data provided and individual observations made during this one-day time frame. Please be mindful that this assessment **is not binding** but is merely an independent review to assist school officials in their quest to examine practices and procedures in an attempt to better serve their student population. It is therefore incumbent upon school district officials and school staff to consider the team's report and determine what they believe is legitimate and critical to address when considering school safety management issues.

Process:

This report is based on the following information:

1. Review of the 2004, 2005 and 2006 Safe Schools Data Reports (discipline reports) for the school
2. Review of the Student Code of Conduct
3. The school's emergency response/management plan
4. Observed supervision practices and procedures during lunch supervision and class changes
5. A physical plant walk-through
6. Results of a safe schools survey for students, staff and parents
7. Interviews with students, staff and parents
8. Review of Student Handbook
9. Recent insurance and worker's compensation claims

NOTE: References to the survey, located in the body of the assessment report that follows, are in italics and can be found under the subsection of this document entitled "Safe School Survey Results".

Commendations:

1. The Assistant Principal did an exceptional job of coordinating our visit and facilitating the assessment team. The team was extremely impressed with his knowledge of the school's history and his willingness to discuss steps that had been taken by the staff to maximize the safety of the school thus far.





2. All staff and students interviewed indicated that they had practiced most emergency drills and that they knew what to do in the event of all of the emergencies for which they had practiced. (The exception was the lock-down drill which is listed under Mutual Area of Concern # 11.)
3. All staff members interviewed stated that they had several avenues open to them to discuss safety problems. Those avenues included the principal and assistant principal.
4. The vast majority of the students and staff indicated having a feeling of safety while at SAMPLE County High School. *(This was not completely corroborated by the students on the perceptual survey as 13.3% responded that they have a fear of victimization while at school. (Table 1, p.6)*
5. The vast majority of the students interviewed indicated that they have at least one adult at school to whom they would turn if they had a problem while at school. One teacher even stated, “Safety is about the relationships we have with students. The trust factor is better than an x-ray machine.” *(It is, however, worth noting that the perceptual survey results showed that 23.6% of the students indicated NOT feeling comfortable speaking with any adult at the school about a problem. (Table 8, p.12)*
6. There is a full-time nurse available for the students at the school. This is extremely commendable as few schools in the state have access to a full-time nurse at all times when school is in session.
7. The principals, staff, parents and students interviewed (as well as encountered) by the team were extremely cooperative and cordial to the assessment team throughout the assessment day.
8. The Assessment Team learned that there is a Safety Committee which meets monthly at the school to receive any safety concern that anyone in the school might have. These concerns are then discussed with and acted upon by the principals.
9. Most staff members encountered by the team were wearing staff identification tags. This is a best practice in school safety. We strongly encourage the administration to ensure total compliance among the staff with this practice, as it greatly enhances the efficiency of first responders during an emergency.
10. SAMPLE County High has a bullying/harassment complaint form as well as a well-defined district/school policy against such behaviors. *However, according to student survey respondents, at least 25% of the students are unaware of it. (p.15)*
11. In the past, all arriving students had to congregate in the commons area which, reportedly, led to student conflicts and other misbehaviors due to the crowdedness of the area. Recently, however, the principals have



opened up the top of the gymnasium's concourse thereby splitting the number of students to two locations before school begins. This appears to be a step toward mitigating the problem although (according to interviewees) there does not yet seem to be adequate supervision provided in these areas. (See Mutual Area of Concern #9 below.)

12. The school has a Safe Schools Tips Line – 866-TIPLINE. This number is posted boldly throughout the school.
13. The assessment team observed many adults in the hallways during class changes. One student interviewed responded, “Everywhere you turn, there is a teacher.”
14. The Freshmen Academy, which is located on the second floor near the library where the team conducted interviews, seemed to be very well organized. It was extremely quiet throughout the assessment day and the halls were virtually vacant during class times.
15. The team did NOT observe any graffiti. *This was contradictory to the survey results where 18.3% of students and 23.5% of teachers indicated having seen graffiti at least 3 times this school year. (Table 5, p.9)*
16. SAMPLE County High School is a very attractive and (seemingly) well-maintained facility located on a beautiful campus.

Areas of mutual concern and Considerations (issues that were brought to visiting team members' attention by either surveys or personal interviews)

Based on surveys that were completed by: 51 staff members, 13 parents and 518 students

Based on interviews with approximately: 19 staff members, 8 parents and 88 students

1. **Smoking and the use of Smokeless Tobacco in the Restrooms** – Staff and students indicated that the smoking of cigarettes and using of “dip” does take place in the restrooms on a regular basis. According to many student interviewees, the majority of it occurs during class when students feign emergencies to leave class and go to the restrooms. Some of it also reportedly occurs during the lunch periods when there is little adult presence inside and around the restrooms.

Considerations:

- Although staff members are assigned to supervise the student restrooms, smoking is by far one of the more frustrating school violations indicated by staff. Some staff members indicated that there are not enough female teachers assigned to cover the girls'



restrooms. Others say that they rarely go inside the restrooms, but rather only stand outside the restroom doors.

- Consider convening a focus group of classified and certified staff, students, SBDM members and parents to discuss this issue. Keep in mind that tobacco use is not only a school board issue, but a community one as well. It is also a state law and a health and safety (fire) issue.
 - At issue is lack of effective supervision and not enough staff to accommodate the supervision demand. Topics to be discussed might include (but not limited to): how to supervise all girls' restrooms when there are not enough female teachers available, creating sign-out sheets for students who wish to use the restroom during class time with time of departure and return being noted, continuing to limit the number of restrooms available during class and lunch times, more stringent disciplinary consequences for offenders, smoking cessation classes, parent volunteers, community awareness and support of efforts to keep smoking out of the school.
 - Consider requiring that teachers supervising the restrooms rotate from standing on the outside of the restrooms to periodically going inside of them. This will help to keep student smokers off-guard, as several of them said, "They never come all of the way into the restrooms."
 - Once a plan is devised, consider requiring 100% support from teachers, classified staff (who could help with supervision as well), students and parents in implementing and sustaining any new policies that might evolve from this focus group and be approved by the Council.
2. **School Resource Officer** - Staff, parents and students stated that they would like to have a SRO at the high school. (The team was told by staff members that there is a possibility that the school may be getting a deputy sheriff part-time before the end of this school year. The team's understanding was that this officer will be paid for by the local government.) The Kentucky Center for School Safety strongly supports the School Resource Officer program. Our data on SRO's across the state support that their presence in schools is an asset that enhances the perception of many schools' overall safety levels.

Considerations:

- If the county does not fund a law enforcement officer for the school (as promised) seek funding through the local Board of Edu-



cation or a COPS grant.

- Consider using STI data to show the central administration and School Board members how incidents of misbehavior and lawlessness could be reduced if there were a fulltime SRO on campus.
- Consider (if feasible) having students to speak with the Board about the safety benefits of having a SRO by citing specific incidents that occurred which could have been offset by an SRO presence.

3. **Drug Usage** – All groups interviewed stated that there is a drug problem at SAMPLE County High School. Students reported that marijuana, prescription and over-the counter pills and alcohol seem to have the greatest presence on campus. *This was supported by the perceptual survey results where Table 7, p. 11 revealed that each group of respondents indicated that drug use was one of the most serious safety problems at the school. Additionally, in Table 5, p.6, 8.5% of the students responding indicated that someone had offered to sell or give them illegal drugs while on campus.*

Considerations:

- Student drug and alcohol abuse plagues schools across the country. It is an issue for the entire community; therefore, the entire community should be involved in any strategies that address drug and alcohol abuse.
 - Consider convening a standing committee with school personnel, students, parents, law enforcement officials, child serving agencies and legal staff to begin dialogue to assess this problem and to begin to take cooperative steps to address it.
 - Consider seeking staff development on recognizing the signs and symptoms of drug use; and/or give staff a checklist and a way to refer students that they suspect need attention.
 - KCSS and KSBA can make further suggestions of including other state agencies that focus primarily on drug and alcohol abuse in the schools. The governor's office has begun initiatives to help address this for the long term and possible assistance may be available from that office as well.
4. **Bullying** - Staff and students reported that there is wide-spread bullying on campus, particularly among freshmen. As stated under Commendation 10, the efforts made by the administration thus far are laudable; however,



they must be continued and expanded. *It is also worth noting that Table 3, p.7 of the perceptual survey indicates that there is a perception among 23.2% of the students that there is NOT a process in place for students to report harassment or bullying.* Thus, it is evident that this widely-held student perception warrants that greater efforts be made to make certain that all students are aware of the school's policy on bullying and harassment.

Considerations:

- Consider meeting with all grade levels to discuss the bullying/harassment problem and to make them aware of the process to report such behavior. (All eyes in the school are needed to adequately stem this problem.)
 - Consider posting the no-tolerance policy for bullying and the process for reporting it throughout the school and its campus. One teacher suggested a school-wide initiative, including posters in the hallways listing conflict-resolution steps.
 - Consider ensuring that all parents are made aware that no bullying will be tolerated at the school through mailings and meeting with parent groups, such as PTSA and SBDM Council.
 - Consider researching conflict-resolution training for students. Peer mediation is also used effectively in many schools.
 - Consider having the staff review the data gathered from the surveys and interviews in this report (on bullying and harassment) in an effort to increase their awareness of the problem.
 - It may be desirable for the Council to address bullying, specifically when reviewing the school's policies and procedures.
 - KCSS can provide professional development in this area at no cost to the school, if the staff should desire such training.
5. **Emergency Plans Not Shared With Parents** - Each parent interviewed was unaware as to how they should go about appropriately collecting their child from the school should there be a crisis during the school day. *The survey indicated that 23.1% of the parents were unaware of the school's emergency protocol. (Table 8 p.12)*

Considerations:

- Consider communicating the parent-notification plan (that would be activated when (and if) an emergency should occur requiring that students be moved to an off-campus/alternate safe site) with all parents.





- The school should spell out clearly what will be the appropriate protocol for the parent to follow in order to gain custody of their child during an emergency.
 - It is recommended that parents not be given the location of the alternate site in advance simply due to the fact that the mobilization of students could be greatly hampered if parents tried to intervene when the evacuation is taking place. They should only be informed that there is a plan and the media outlets to consult for information.
 - This notification process should include using the electronic news media (television and radio). Special attention should be given to families that have special needs (disabled parents or families that do not have transportation).
 - Consider including a simple description of emergency plans and the role of the parents in an emergency in the code of conduct book that is issued to all students. Also, use the school's webpage to publicize this process
 - Consider consulting with the phone company to set up the phone system so that one office line is not a "roll over" line, thus keeping it open for use during emergencies.
6. **Inconsistent Enforcement of the Student Dress Code** – Many staff members and students reported that the dress code is enforced by some staff members, but not all. One teacher stated, "I think I am the only one who enforces it in my department."

Considerations:

- Having any policy on the books that is inconsistently enforced can sometimes undermine the effectiveness of the overall discipline policy.
- Consider holding a meeting with the staff to discuss the current student dress code and any other rule that the staff agrees is inconsistently enforced by them. If, as a staff you deem it necessary, consider revising the dress code, for example, to make it consistent with the staff's real expectations for student attire.
- Once, as a staff, you have come to some agreement, monitor closely staff's enforcement of the dress code. Strive to make all staff members aware that, after this general meeting, it will be necessary for the principals to address individual teachers if they are observed to be out of compliance on the consistent enforcement of the dress code.



- Your biggest selling point is that you already have an excellent overall discipline policy; however, occasional tweaks, adjustments and reminders are necessary to keep it strong.
- Consider establishing a principal's advisory group (composed of students) to review the dress code and consequences for violations. Incorporate their input into the policy.

7. **Sign-In Procedure** – Parents and staff members interviewed expressed concern that the sign-in procedure always appeared to be very loose. One parent stated, “No one ever asks me to sign in. That really concerns me.” A school secretary indicated that unless she was standing at a particular spot in the office she could neither see a visitor enter nor the direction in which he/she was going.

Considerations:

- Consider following “best practice” procedures by having all visitors to sign in and be given a visitor's pass. Ensure that all visitor passes are completely filled out before allowing the visitor to leave the office.
- One staff member should be responsible for insuring that all visitors follow the sign-in procedure and enter the building only after proper identification and authorization have been given.
- Consider installing a buzzer system at the front entrance, which would require someone in the office to electronically admit each visitor after ascertaining their identity and destination.
- Consider training all staff members to question visitors observed in the building without the proper passes and to direct (or preferably escort) them back to the office to be properly processed.

8. **Theft** - Staff, students and parents interviewed frequently cited theft of student items from the gymnasium locker rooms as a problem. *This finding was corroborated by the results of the survey in this area where 30.4% of the students who feared victimization at school felt that it would occur in the gymnasium and 15.6 of the students reported having had something stolen from them. (Table 5.)* Many students stated that the locker room doors are left unlocked during class which allows students to sneak back into the area and steal.

Considerations:

- The most effective methods for reducing thefts in a school setting is: 1) to ensure that areas where students leave their belongings are



locked and; 2) to increase the awareness of students and staff that there are people among them at school who will steal from them.

- Ideally, in a school's gymnasium, there are lockers with locks available for students taking Physical Education to lock up their possessions. However, many high school gyms do not have enough lockers available to be able to do this. Many times, basketball, soccer, football, volleyball, softball, baseball players (depending upon the season) will occupy the lockers they do have, leaving students taking P.E. to have to leave their possessions on the benches/floor, etc. while they go outside or into the gym to have class. P.E. teachers, then, will frequently leave the locker room unlocked so that students can go back and forth into it to use the restrooms. This is how locker rooms often become areas with high theft rates. The same practice will often occur with athletes when they practice in the afternoons or on weekends; i.e., fellow students and teammates will steal from them while they are off playing their sport.
- Consider communicating to your teachers and coaches to keep the locker room locked during class and, when a student has to re-enter for any reason, to ensure that an adult permits the student back into it and is supervised. (We realize this is difficult.)
- Consider making a concerted effort to impress upon students the importance of leaving valuables at home. Another method is to overtly demonstrate an awareness of the problem and to get the staff and total student body involved. This will always help to deter would-be thieves when they know there has been a heightened awareness to thefts.

9. **Inadequate Supervision of Students In Commons Area and Gymnasium Before School**—There is a perception among some students and staff interviewed that there is not enough supervision in the two areas where students are held before the first period of classes begin each morning. According to many students, there are only two adults assigned to supervise each area and sometimes only one adult is present in each location. One student stated, "That's why the Commons Area is where we take care of business" (i.e. argue, fight, etc.)

Considerations:

- Generally, if students perceive that there is inadequate supervision in an area at school, there usually is since many of them are more



aware of what is going on than the adults in charge at that location. Therefore, consider heeding this information and providing additional supervision in both locations in the mornings.

- Ideally, there should be a 30:1 student to adult ratio in these areas; however, a more realistic one would be 50:1 where the adults are “actively” supervising (i.e. circulating among and speaking with students, yet remaining alert).

10. **Administrator Supervising Cafeteria During Lunch** – According to both principals, as well as teachers interviewed, the administrators are solely responsible for supervising the cafeteria at lunch. On November 21, 2006, the team observed the Assistant Principal on active supervision in the cafeteria. The only other adults in the cafeteria were teachers who were eating.

Considerations:

- It is always nice when a principal/asst. principal can be available to supervise an area widely used by students since students are usually more apt to act appropriately when they see an adult present who has the authority to deliver immediate consequences for a rule infraction. Unfortunately, however, because of the nature of the principal/asst. principals’ jobs, they can rarely be counted upon to be at the same place at the same time every day of the week, which is why it is critical to have other “assigned” supervision for areas such as the cafeteria. Otherwise, the school runs the risk of having NO supervision in the area frequently.
- Consider working the master schedule (at least for next school year, if not sooner) to include periods for lunch/cafeteria supervision among the staff members – both certified and classified. We contend that the principals’ supervision duties, such as in the cafeteria at lunch, should be only supplementary rather than primary. While teachers, for example, are occasionally called away while supervising, it is always much less than for an administrator. Administrators are constantly being called away to respond to other areas of trouble, to classrooms, to unexpected meetings with parents, to phone calls, etc., etc., etc.
- What is most important is to have the cafeteria covered consistently throughout the lunch periods and the most efficient, effective way to do it is to “assign” other staff to that primary duty, but to have the principals be at those locations also, whenever possible.



11. **Need For A Lockdown Drill** – According to interviews, there has not been a lockdown drill held at the school this school year thus far.

Considerations:

- All public schools in Kentucky are **required** by law (158.164) to practice at least one lockdown drill per school year. The law is written as follows:

158.164 Building lockdown procedure -- Practice.

- (1) As used in this section, “building lockdown” means to restrict the mobility of building occupants to maintain their safety and care.
- (2) Each local board of education shall require the school council or, if none exists, the principal in each public school building in its jurisdiction to establish procedures to perform a building lockdown, including protective measures to be taken during and immediately following the lockdown.
- (3) Students, parents, guardians, certified staff, and classified staff shall be informed annually of building lockdown procedures.
- (4) A building lockdown practice shall be held at least once during each school year.

Effective: July 12, 2006

12. **School Bus Behavior** – Based on the responses of student interviewees as well as survey respondents, it is apparent that negative behaviors occur at unacceptable levels on some school buses. One student summarized the overwhelming sentiment of student bus riders by saying, “It is wild and out of control on the school bus.” *These findings are supported by the student survey results (Table 10, page 14)- Prevalence of Problem Behaviors on the Bus; Disrespectful 70.4, Rowdy students 63.3%, Throwing objects 64.8% and Teasing and name-calling 63.0%.*

Considerations:

- Further exploration by the school and district administration is needed on the school bus issue. If after further review it is determined to be a legitimate concern, professional development for transportation staff should be considered. Bus discipline accompanied by de-escalation techniques by transportation staff can have a significant effect upon students and their demeanor upon arriving at the school site. The Kentucky Center for School Safety staff is available to provide such training (at no cost) if the district feels this is a significant issue.



- Consider reviewing the school bus rules with the students and remind them of the expectations for them to exhibit appropriate behavior while riding the bus. Remind students that **riding the school bus is a privilege and not a right**. Repeated misbehavior should result in students being removed from the bus for short periods of time or longer.

Next Steps:

1. It is recommended that this report be shared in its entirety with the SAMPLE County High School staff and discussed in a faculty meeting.
2. It is also recommended that the SBDM Council as well as appropriate district staff have access to this report.
3. It is recommended that once the faculty and staff have reviewed the report, pressing issues should be identified, prioritized and an appropriate action plan be implemented. The team leader for your assessment can be made available to assist you with this process upon request.
4. If the leadership of the district and/or the school wishes to have any follow-up assistance, please feel free to contact the Kentucky Center for School Safety for the appropriateness of such efforts. These efforts in the majority of instances can be provided at no cost to the school or district.



260 Democrat Drive
Frankfort, Kentucky 40601
1-800-372-2962 · FAX: (502) 695-5451
KSBA Web site: www.ksba.org

Date: <DATE>

To: Superintendent, SAMPLE County Board Of Education

From: Mr. Jeremy D. Baird, KSBA Insurance Programs, Loss Prevention Specialist

Re: Safety Assessment - SAMPLE County High School

On the above date, I visited SAMPLE County High School, with accompanying associates from the Kentucky Center for School Safety, Kentucky Department of Education, and the Kentucky School Board Association to conduct a Safe Schools Assessment. This assessment was performed at the request of the board to determine the level of safety and security felt throughout the school. My responsibilities during the assessment consisted of reviewing the overall physical plant, facility safety – OSHA, student supervision, bus traffic and transportation, and emergency management practices.

SAMPLE County High School was constructed in 1990 and is a mirror image of North SAMPLE County High School. The school has not had a major renovation or additions since its inception. The building was very well maintained. The building currently has 16 color and black and white cameras that monitor the school with a digital storage system currently in place with a 5-day storage capacity. The school has a safety committee in house that meets monthly to review any safety concerns within the building. Students appeared to be well supervised during class changes and before school began, with students being divided into multiple staging locations before the first class began. All in all, there were only minimal recommendations noted as shown below.

SAMPLE County High School

Rec. 6-01: Security Cameras

Currently, 4 out of the 16 security cameras are not working and the digital storage system is not recording making the system ineffective. Repair or upgrade



the storage system, and replace the damaged cameras to have full coverage of the facility. Consider installing additional cameras throughout the parking lot and at all entrance points to the school.

Rec. 6-02: Front Entrance

The front entrance currently has no clear line of sight to the front office, which allows visitors to easily access the building and the adjacent stairwell without being supervised or acknowledged. Consider installing a full glass door, as well as additional windows, in the front office. Also consider installing a buzzer system or some equivalent device that will allow the front entrance to remain locked until someone in the front office staff has acknowledged the visitor. Buzzer systems and card readers have become very cost efficient and an effective means of preventing an unauthorized visitor from getting into the building.



Rec. 6-03: Exit Lights

A number of exit lights were out inside the front office and front hallways. Replace all exit lights and inspect all emergency lighting on a monthly basis.

Rec. 6-04: Kitchen

A door bell or buzzer system should be installed on the back door of the kitchen to help identify visitors making deliveries through this entrance. Ensure that the back door stays locked during all hours of building occupancy. Train cafeteria staff on all fire suppression and fire extinguisher systems within the kitchen and have them inspected on an annual basis.



Rec. 6-05: Parking Lot

The fire lane in the front parking lot was blocked during most of the day, which would have restricted 1st aid responders from gaining access to the parking lot if they had been necessary. Train all visitors and staff to keep the fire lane clear and unobstructed during all school hours. Adjust the timer on the parking lot lights to ensure that they are coming on 30 minutes before sunset and going off 30 minutes after sunrise.

Rec. 6-06: Morning Supervision

Before school began, students were divided between the gym, commons area,



cafeteria, and hallways with only 2-4 visible supervisors. During interviews, students were quoted saying “this is where they take care of business”. Considering this, increase supervision throughout this space and increase the effort to contain and control the students before school begins.

Rec. 6-07: Exit Doors

A number of exit doors were hard to open or the push bar would stick preventing the door from unlocking after being opened. Adjust all door hardware, ensuring that all doors open in one smooth swift motion and shut completely on their own after every use. Keep all exits in the gym and hallway clear and unobstructed from egress during the event of an emergency evacuation. Number all emergency exits starting at the front entrance moving around the building in a clockwise motion to aid school administrators and emergency responders when assisting in an emergency within the school. An exit door inside the cafeteria was propped open after lunch, which would allow any unauthorized visitor to enter the building at will. All exit doors must be kept shut and locked during the school day, forcing visitors through the front entrance.



Rec. 6-08: Lockerroom

A low voltage unapproved extension cord was draped across the walkway inside the lockerroom creating a trip and fall hazard. Remove the extension cord abating this risk.



Rec. 6-09: Custodial Closet/Boiler Room

Two custodial closets were unlocked within the school, which could allow students to gain access during operating hours. All custodial closets should be kept locked and secure at all times when not in direct use by authorized staff. Also ensure that all chemicals are kept labeled and clearly identified in accordance with OSHA’s hazardous communication safety standard. Maintain a 3-foot clearance space away from all electrical and mechanical units inside the boiler room to allow for a safe access during an emergency. All extra propane tanks must be stored outside the building in locked cage 10-feet away from any ignition source. Remove all old

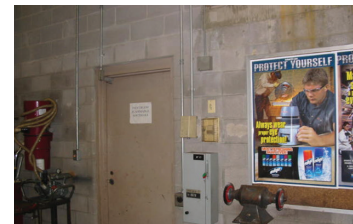




wooden ladders inside the boiler room and replace them with a type IA fiberglass ladder rated for commercial use.

Rec. 6-10: Agriculture Class

Install a protective guard over the rip saw to prevent a foreign object from coming into contact with the saw blade during use. Install a spring on the saw forcing it to return to its starting position after every use. Adjust the grinder guards on all grinders to $\frac{1}{4}$ inch from the work rest and $\frac{1}{8}$ inch from the abrasive wheel. Lock out the drill press until the electrical cord can be replaced due to exposed electrical wiring on the cord. Lock out all other equipment not being used or out of order until they can be removed or repaired. Install a lock on the paint booth room and keep this room locked at all times when not in direct use by authorized staff.



All in all, there were only minor recommendations noted, and I must say that the school was found in remarkable condition for its size and age. By addressing the above mentioned recommendations, conducting routine in-house inspections, providing annual safety training, investigating all accidents, and by continually utilizing a school safety committee; SAMPLE County High School will continue to mitigate all risk exposures and liabilities over the 2006/2007 school year. If there are any questions concerning this report or future services the Kentucky School Boards Association can offer, please contact me at <phone> or email at <email>.

Sincerely,

Jeremy D. Baird
Loss Prevention Specialist
KSBA Insurance Programs



La misión del Departamento de Educación es promover el desempeño y la preparación estudiantiles para la competitividad global mediante el fomento de la excelencia educativa y el acceso igualitario.

www.ed.gov